



# Joalis info

Leden-únor 2007

Bulletin informační a celostní medicíny

**Několik slov  
o genech**

**Pražské videostream studio**

**Joalis Antimetal zastaví kazivost zubů!**

## Slovo úvodem

*Kdo nemocí trápen nikdy nebyvá?  
Kdo v radosti neustále přebývá?  
Říkej si: moje štěstí s nouzí mou  
se střídají jak léto se zimou.*

### **Milí spolupracovníci a příznivci,**

věříme, že jste prožili klidné a šťastné vánoční svátky plné pohody, klidu a lásky, a že jste do nového roku vykročili odpočatí, plní optimismu a elánu.

S novým rokem 2007 k vám přichází také nový **Joalis Info – bulletin informační medicíny** ve zcela nové podobě.

Od tohoto čísla vám budeme přinášet nejen novinky ze světa řízené a kontrolované detoxikace podle MUDr. Josefa Jonáše, ale také mnoho zajímavostí z oblasti genetiky, mikrobiologie, ekologie apod. Od příštího čísla vás nový, barevný a obsáhlejší bulletin **Joalis info** bude také pravidelně informovat o dění u našich zahraničních kolegů. Postupně zde najdete také celou řadu kontaktních adres a možností, jak se spojit například s kolegy ze Slovenska, Polska.

V pozměněné podobě se v novém roce 2007 představí také naše internetové stránky – [www.joalis.cz](http://www.joalis.cz). Již v tomto čísle vašeho bulletinu se dozvíte, jak je nově upraven internetový obchod pro registrované majitele přístroje SALVIA, nebo jak funguje naše pražské VIDEOSTREAM STUDIO pro vysílání diskusních pořadů s MUDr. Josefem Jonášem a Ing. Vladimírem Jelínkem.

V tomto čísle bulletinu najdete rovněž závaznou přihlášku na Letní školu s MUDr. Jonášem a Ing. Jelínkem – nezapomeňte ji včas vyplnit. Nejdůležitější akcí tohoto roku je ale **IV. Mezinárodní kongres o řízené a kontrolované detoxikaci organismu dle MUDr. Josefa Jonáše**, který se koná u příležitosti 40. narozenin Ing. Vladimíra Jelínka.

Do nového roku 2007 vám za kolektiv pracovníků firem Joalis a ECC přejeme mnoho spokojenosti a úspěchů v soukromém i pracovním životě. Společně pak přejme novému Joalis Info, aby nám všem přinášel kromě poučení a nových vědomostí také trochu zábavy a dobré nálady.

*Redakce*

## Joalis Antimetal zastaví kazivost zubů!

Od června 2006 prodělává Joalis ANTIMETAL revoluční přeměny a jsme si jisti, že se i nadále bude zdokonalovat. V minulé polovině roku ode mě ANTIMETAL dostal každý klient. Toxickým kovům se totiž nelze vyhnout – byly, jsou a budou vždy nedílnou součástí přírody, a navíc globální kontaminace průmyslovou výrobou přináší značné zvýšení jejich koncentrací. Ve skutečnosti není možné zcela se toxických kovů zbavit – hlavním cílem detoxikace je tudíž snížit jejich koncentraci na takovou úroveň, která je pro organismus přijatelná a příliš jej nezatěžuje. Na tomto místě je ovšem nutno dodat, že každá přítomnost jakéhokoli množství toxických neesenciálních kovů (rtuť, olovo...) je pro tělo nežádoucí.

Jedním z míst, kam se určité druhy toxických kovů ukládají, jsou kosti, mezi něž samozřejmě patří také zuby. Pokud chceme plně pochopit, jaké nebezpečí kovy v kostech představují, musíme nejprve poznat metabolismus vápníku a jeho sloučenin, v nichž se v organismu ukládá.

Na přednáškách se často posluchačů úmyslně ptám, kterého kovu je v organismu největší množství. Drtivá většina lidí nezná správnou odpověď. Jak je to možné? Kov, který je v lidském těle nejvíce zastoupen, je totiž vápník – jedná se asi o jeden kg na průměrného člověka (70kg). Většina z nás si ovšem vápník vůbec nespojuje s kovy. S vápníkem si obvykle asociujeme něco křehkého nebo měkkého (vápno, skořápku...), lidský organismus však přemýšlí jinak. Ve skutečnosti se dívá na všechny prvky pouze jako na „kuličky“ – ionty, které mají určitou velikost a elektrochemické vlastnosti.

Toxicita tzv. vápníkových kovů spočívá právě v tom, že ionty těchto kovů jsou svými vlastnostmi velmi podobné iontům vápníkovým 2+. Organismus je příliš nerozlišuje a velmi ochotně je zařazuje do sloučenin na místo vápníku. Jedná se především o tyto sloučeniny: fosforečnany, fluoridy a uhličitany. Ovšem tím, že je vápník nahrazen jiným toxickým kovem, ztrácí kostní minerál na kvalitě, a kosti a zuby jsou imunitně oslabeny. Zuby se tak v průběhu života kazí.

Zmíněné procesy začínají již v době, kdy se kostní minerál dítěte vytváří z kostního minerálu matky, tedy během těhotenství. Jelikož se v tomto období aktivují zásoby vápníku matky včetně jejich nekvalitních součástí, má tak dítě již po narození kostní minerál oslabený. Je tedy důležité si uvědomit, že zásadním způsobem záleží na stavu kostního minerálu matky. Vzhledem k tomu, že toxické vápníkové kovy mají obrovskou schopnost akumulace v organismu, v průběhu života

## Obsah

	Joalis Antimetal zastaví kazivost zubů! .....	2
<b>Psychika a detoxikace</b>	Autonomní nervový systém .....	4
<b>Strava a metabolismus</b>	Zelenina brání stárnutí mozku .....	6
	New York vyhlásil zákaz nezdravému pečivu .....	6
	S humorem jde hubnutí lépe .....	6
<b>Genetika</b>	Několik slov o genech .....	7
<b>Životní prostředí a ekologie</b>	Evropský parlament se vyjádřil k zakazu prodeje rtuťových zařízení .....	8
	Zemědělské chemikálie a NHL .....	8
<b>Mikrobiologie</b>	Ovlivňuje toxoplasmóza pohlaví dítěte? .....	9
<b>Galerie preparátů</b>	Respidren .....	10
<b>Portrét</b>	Zdeněk Šmajstrla a jeho pohankový mlýn .....	11
<b>Reportáž</b>	Pražské videostream studio .....	13
<b>Kalendář akcí</b>	Akce na leden a únor .....	14

*Na titulní straně fotografie obrazu od malíře Reona.*



se jejich poměr ku vápníku spíše zvyšuje. A o kterých kovech konkrétně hovoříme? Na prvním místě je to olovo a kadmium, dále pak stroncium, baryum, radium aj.

Situace se navíc komplikuje tím, že některé tyto kovy jsou ve vápníkových vazbách nestabilní (radioaktivní), a jejich jádra se tak rozpadají a přeměňují na jiné prvky. Zmíním se zde o olovu 210. Pochází z cigaretového dýmu, ale v první řadě z radonu 222, díky němuž se dostalo také do tabáku. Radon 222 jako netečný plyn představuje největší riziko při nadýchání. Radon 222 samotný se nemůže akumulovat v tkáních, protože má poločas rozpadu 3,8 dní. Po této době se z něj ale stane olovo 210\* a jeho nebezpečí spočívá v tom, že se dále rozpadá na stabilní olovo 206 s poločasem rozpadu 22,3 roků!

Na tomto místě je nutné si uvědomit, co taková jaderná přeměna znamená pro lidský organismus. Uvažujme, že budeme mít atom olova 210 v zubu ve sloučenině 210PbF. Hrozí nebezpečí, že atom tohoto olova v jeden okamžik ze sebe vystřelí střely (elektrony a atom helia v dalších bezprostředních přeměnách) a změni se na olovo 206. Tyto střely mají dostatečnou hmotnost na to, aby ostřelovaly tkáň kolem sebe jako na střelnici. Může tak dojít buď ke zničení buněk nebo uštěření chromozomu v DNA, a tedy ke genetické mutaci. Když se „koule“ helia trefí právě do chromozómu odpovědného za zastavení dělení buňky – a stane se tak v dostatečném množství případů (jedna trefa vás nezabije) – může dojít k rakovinovému bujení.

Poločas rozpadu olova 210PbF v zubu je 22,3 roku, to je statistická veličina. Naše olovo se může rozpadnout právě za minutu, nebo za 10 let, ale také za 30 let. Je to jeho „svobodná vůle“. Částice se od sebe oddělí v jeden okamžik a postupně vznikne stabilní olovo 206, které již nemůže střílet. Můžeme si ho představit jako mysliv-

ce sedícího na posedu celou noc, během níž vystřelí svou jedinou střelu.

Z prováděných vědeckých experimentů vyplynulo toto zjištění: budeme-li pozorovat 100 atomů olova 210, pak za 22,3 let již 50

z této skupiny vystřelilo, a 50 ještě ne. Převáděno na myslivce: když budeme na sto různých posedech v Čechách sledovat celou noc sto nezávislých myslivců, kteří budou mít jen jednu střelu, pak do půlnoci jich vystřelí asi tak 50, a po půlnoci už jen 25. Ostatní vystřelí zřejmě někdy později (odborníci nechtě prominou toto laické vysvětlení).

Napravit chyby v kostním minerálu člověka nestihneme za dva měsíce – úplné doplnění vápníku na správná místa může trvat i několik let. Naše představa je, že by se měl ANTIMETAL ze začátku využívat v intervalu 6 měsíců po dobu 2–3 let, a pak preventivně jedenkrát za rok. Dítěti se podáváním ANTI-

METALU přestanou kazit zuby, u dospělého staršího člověka se takto může zásadním způsobem přispět k řešení problému osteoporózy. Některé farmaceutické firmy dokonce ve svých propagačních materiálech zcela oficiálně přiznávají, že jednou z hlavních příčin osteoporózy je přítomnost olova a kadmia v kostním minerálu. Zároveň ale uvádějí, že se s tím nedá nic dělat. Když ovšem připustíme, že náš vlastní imunitní systém je schopen neuvěřitelných aktivit, tak se s tím dá udělat velmi mnoho.

Na tomto místě bych rád poděkoval panu Ing. Vítězslavu Křesťanovi, profesorovi chemie, za jeho laskavou podporu, cenné odborné rady a materiály pro naši práci.

*Ing. Vladimír Jelínek*

*\* kinetika těchto rozpadů je složitější, a bude podrobně popsána v monografii o toxických kovech.*



**Pozor – blíží se termín konání**

## **IV. MEZINÁRODNÍHO KONGRESU O ŘÍZENÉ A KONTROLOVANÉ DETOXIKACI ORGANISMU DLE MUDr. JOSEFA JONÁŠE,**

**pořádaný ve dnech 27. 4 – 29. 4. 2007 u příležitosti 40. narozenin Ing. Vladimíra Jelínka.**

Už jste odeslali vyplněnou závaznou přihlášku? Pokud ne, můžete tak učinit ještě nyní: přihláška je ke stažení na našich webových stránkách [www.joalis.cz](http://www.joalis.cz) – sekce plánované akce.

Nová kontaktní osoba pro zasílání přihlášek a případné telefonické dotazy:  
Marcela Václavková, tel. 724 090 525, e-mail: [m.vaclavkova@joalis.cz](mailto:m.vaclavkova@joalis.cz)

**Pozor – závazné přihlášky a platby je třeba zaslat nejpozději do 20. 1. 2007!**

## Autonomní nervový systém

Mnoho našich klientů přichází s různými specifickými pocity, pro něž nemají vysvětlení, a hledají je tudíž v poruše či nemoci některého z tělesných orgánů. Lze konstatovat, že dokonce většina lidí trpí nepříjemnými tělesnými i duševními pocity, které samozřejmě vzbuzují v člověku obavy a velmi často jsou považovány za nemoc. Mnoho těchto pocitů je zprostředkováno autonomním nervovým systémem.

Problém autonomního nervového systému spočívá v tom, že prakticky neexistují žádné dostupné vyšetřovací a diagnostické metody, které by jeho činnost mapovaly. Navíc známe jen velmi málo chemických preparátů, které by byly specializované na léčbu poruch tohoto systému. Lékaři se tedy všeobecně soustředí na to, aby byl vyloučen původ různých subjektivních potíží v poruše konkrétních orgánů, a aby bylo odlišeno, které problémy jsou původu nervového. Jakmile si je lékař jistý, že se v daném případě nejedná o onemocnění některého tělesného orgánu, pocity pacienta většinou bagatelizuje. To často vyvolává u pacientů roztrpčení, neboť získávají dojem, že se jejich subjektivními pocity nikdo nezabývá. Někdy se stává, že se lékař zmýlí, označí původ potíží jako nervový, ovšem nakonec se ukáže, že tomu tak nebylo. Takovým způsobem vznikají často historky o neschopných lékařích. Například jedni známí mých rodičů mají v tomto ohledu velmi tristní zážitek. Bodání, píchání, palpitace a nepříjemné svírání u srdce, kterým trpěl jeden z členů rodiny, bylo opakovaně diagnostikováno jako neuroza a přepracovanost. Jednoho dne však tento muž zemřel na náhlý infarkt, přestože mu nebylo ještě 50 let. Rodina celá desetiletí vyprávěla o velkém pochybení lékařů.

Autonomní nervový systém se podle jednoho z mých učitelů projevuje jako tisícíhlavá hydra. Pro úplnost dodávám, že hydra je slovo řeckého původu a znamená vodního hada či saň, která je charakteristická dorůstáním useknuté hlavy. Jde tudíž o zvíře nezničitelné. Onen učitel tím myslel, že autonomní nervový systém dokáže napodobit jakýkoli pocit a cokoli imitovat. Pokud je jeden symptom vyřešen, okamžitě se objeví nový, zdánlivě s tím prvním nesouvisející ani charakterem ani lokalizací. Je třeba si uvědomit, že autonomní nervový systém prostupuje každou buňku našeho těla a neexistují žádné orgány ani tkáně, které by jím nebyly ovládnuty. Jde o systém, který je společný celé živočišné říši, neboť organismus mnohých živočichů je řízen právě jím.

Autonomní nervový systém se ovšem nachází i v rostlinách, kde řídí pochody probíhající ve vegetačním období. Proto se často tento systém nazývá *vegetativní nervový systém*, od latinského slova vegetus (hbitý, živý, svěží, čerstvý).

Většina lidí nemá o existenci tohoto nervového systému ani tušení, a tudíž se jim špatně vysvětluje původ jejich potíží. Autonomní nervový systém řídí nejen pochody ve všech orgánech od srdeční akce po trávicí procesy, vylučování enzymů a kyselin, průsvit dýchacích cest, rytmus dechu, průsvit periferních tepen a stovky dalších dějů, ale ovlivňuje také například hlad, sexualitu, žízeň, denní a noční rytmus, teplotu, krevní tlak a další. Jde tedy o nesmírně rozsáhlý a důležitý nervový systém. Zásadní roli hraje především jeho dvě hlavní části – centrální a periferní.

Na obrázku vidíme skladbu autonomního nervového systému. Nervový kmen, který je umístěn u páteře jako jakýsi uzlovitý provazec, je napojen na míchu, a to mezi každým obratlem. Mícha pak přepojuje tento systém do prodloužené míchy, mozkového kmene a nakonec i do hypothalamu, odkud vedou cesty do lymbického systému. Ten je propojen do mozkové kůry a rozhoduje o lidských emocích.

Je tedy možné říci, že autonomní nervový systém nejen naprosto autonomně – tedy bez naší vůle – rozhoduje o tom, co se v našem organismu děje, ale zároveň je modelován lidskými emocemi a mnoha dalšími činnostmi lidského mozku. Tím je ovšem dána jeho značná poruchovost. V centrálním nervovém systému je řízen například krevní tlak a dýchací rytmus (z prodloužené míchy) nebo polykání. Z hypothalamu je ovládnut pocit hladu, pocit žízně, částečně je řízen i metabolismus, a to ze zadního laloku hypofýzy. Pro naši praxi je důležité, že tento nervový systém řídí funkci slzných žláz, činnost štítné žlázy, činnost epifýzy neboli šišinky, produkci cholesterolu v játrech, pohyby střevního traktu, vyprazdňování močového měchýře atd.

Základní funkce autonomního nervového systému jsou rozděleny na část tlumivou a část vzrušivou – excitační. Většinu funkcí tohoto typu zastává oddíl zvaný sympaticus. Je možné říci, že organismus je v podstatě řízen vyrovnáváním rovnováhy mezi těmito systémy, tedy mezi vzrušivou a útlumovou funkcí autonomního nervového systému. Přenášení vzruchu v autonomním nervovém systému se děje především prostřed-

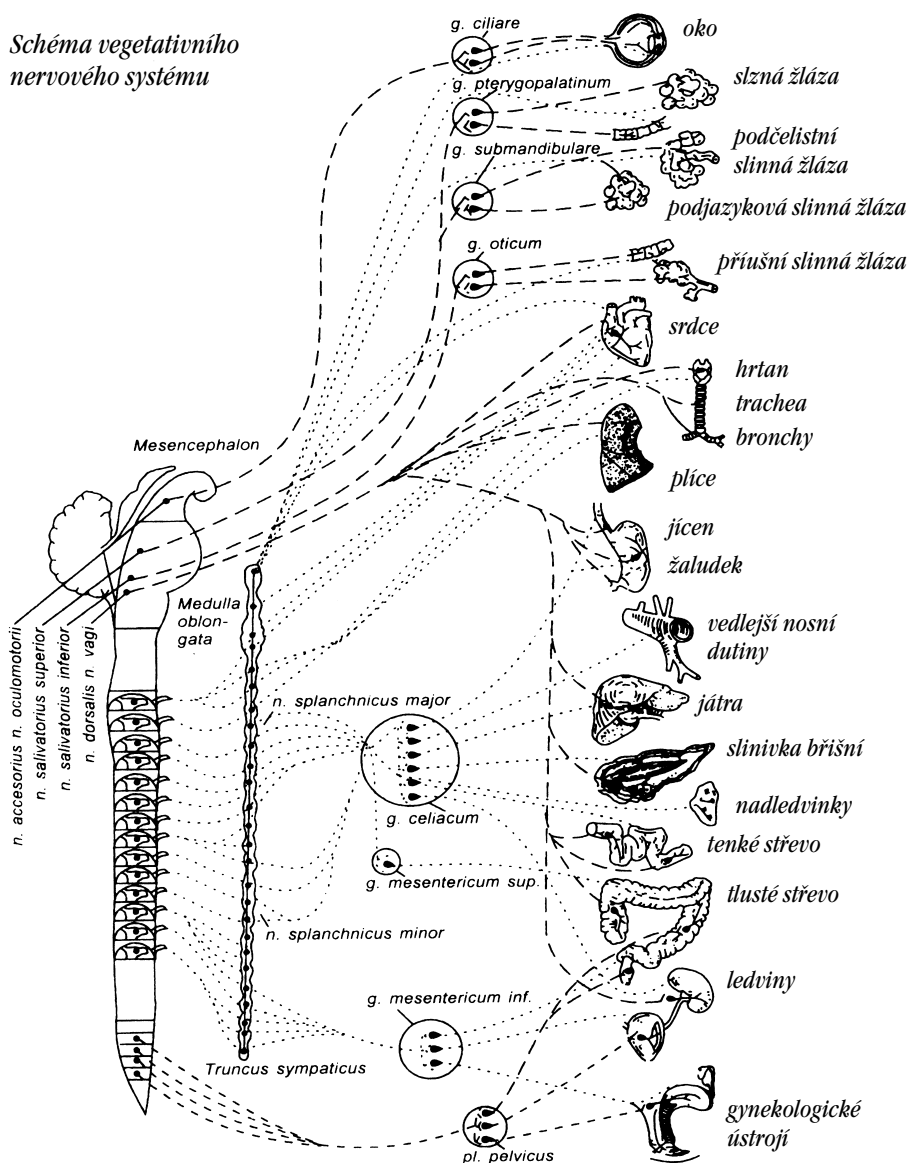
nictvím dvou mediátorů – přenašečů, a to acetylcholinu a noradrenalinu. Jde o látky, kterými je nervový systém napojen na nadledvinky, které se považují za nervový útvar produkující různé látky a hormony. Pro detoxikační praxi je důležité, že autonomní nervový systém je velmi citlivý na toxiny všech druhů, především na neuroinfekce typu borrelie, tetanu a dalších. Lze také pozorovat velkou citlivost na přítomnost vodivých kovů, na mikrobiální i metabolické toxiny. Jeho činnost však podléhá – jak už jsme si řekli – lymbickému systému, a tudíž je velice ovlivnitelný i emocemi.

Z uvedeného můžete usoudit, že prakticky není možné vytvořit kompletní preparát, který by dokonale řešil detoxikaci autonomního nervového systému. Tento systém budeme tedy ovlivňovat prakticky všemi detoxikačními preparáty, neboť snížení toxické zátěže se vždy pozitivně promítne do funkce autonomního nervového systému. Často používaným a velice účinným preparátem je v tomto ohledu VEGETON, který v sobě zahrnuje alespoň základní toxiny ovlivňující chod autonomního nervového systému. Téměř neznám pacienta, u něhož bych nezažadoval poruchu autonomního nervového systému, a u kterého by nebylo třeba se jím zabývat.

V softwarovém diagnostickém programu je velký oddíl sledující anatomické uspořádání autonomního nervového systému, kde pro detoxikaci jsou důležité především jednotlivé pleteně ovlivňující činnost orgánů. Z praktického hlediska je například zajímavé, že žaludek, hojně opletený autonomními nervovými vlákny, je prakticky zásadním způsobem ovlivňován autonomním nervovým systémem, tudíž většina problémů se žaludkem se týká vlastně problémů tohoto nervového systému. Toto rovněž platí u problémů se žlučníkem či tlustým střevem. Kvalita autonomního nervového systému je nesmírně důležitá. Lidé s velmi stabilním a funkčně plnohodnotným nervovým systémem se cítí subjektivně dobře a jejich organismus se dobře přizpůsobuje jakýmkoli podmínkám. Naopak lidé, kteří mají labilní a na toxiny velmi citlivý vegetativní nervový systém, se cítí často velice špatně. Mají většinou mnoho problémů – špatně se přizpůsobují změnám teploty, bývá jim velmi horko nebo pociťují trvalý chlad, mívají problémy se žaludkem, žlučníkem, střevem, močovým měchýřem, s funkcí slinivky břišní a sexuálními funkcemi, s chladnými končetinami apod.

Autonomní nervový systém ovládá i potní a mazové žlázy, a tak za problémy s nadměr-

Schéma vegetativního nervového systému



ným pocením i s poruchami funkce mazových žláz je třeba hledat autonomní nervový systém. Je nutné naučit se důkladně diagnostikovat zatížení autonomního nervového systému a cíleně jej detoxikovat. Stabilizaci autonomního nervového systému napomáhají například i dechová cvičení, pozitivně působí sport nebo sauna.

V některých částech těla, kde je autonomní nervový systém nakupen, vznikají často problémy, které jsou diagnostickým oříškem i pro velmi zkušené lékaře. Takovou problematickou oblastí je například tzv. atlantooccipitální skloubení. Jedná se o místo, kde je lebka nasazena na poslední dva obratle krční páteře – atlas a čepovec. Zde je velké nakupení uzlin autonomního nervového systému, jejichž větve vedou do oka, ucha, ale například i k srdci, cévám vedoucím do hlavy a k dalším orgánům. Porucha

atlantooccipitálního skloubení a dráždění těchto autonomních nervových center způsobuje výrazné, obtížně diagnostikovatelné problémy. Zde může pomoci pouze detoxikace, tedy zbavení se ložisek a kovů, a uklidnění celého systému.

Stejně výrazné nakupení je i v uzlinách krční oblasti. Nejznámější je uzlina nejnižší položená, nazývaná *gangliom stellatum* (hvězdicovitá uzlina), která ovládá velmi rozsáhlou oblast srdce, zažívání, dýchání i cév. Samostatnou kapitolou je pak autonomní nervový systém srdce, poháněný sinoatriálními a atrioventrikulárními uzlíky. Srdce je však mimo tento zcela samostatný autonomní nervový systém napojeno ještě na řadu autonomních vláken z jiných oblastí – z oblasti krční páteře nebo z oblasti nervových uzlů jiných částí organismu. Z toho vyplývá například velký vliv emocionálních procesů na

## Příležitostně

4. 12. 2006 varovalo ministerstvo zdravotnictví veřejnost před používáním smaltovaného nádobí opatřeného vnějším barevným dekorem s různými motivy z produkce tuzemské společnosti Smaltum. Z hrnků, misek či talířků se totiž podle úřadu uvolňuje velké množství těžkých kovů. ČTK o tom informoval hlavní hygienik ČR Michael Vít.

Za nebezpečné ministerstvo označilo hrnky s červeným smaltem, zdobené motivy chobotniček, koček a domů. Dále pak hrnky s oranžovým smaltem, misky s modrým smaltem na vnitřní straně a mělké talíře s červeno-oranžovým smaltem na okraji a béžovým ve středu talíře, vyplývá z tiskové zprávy ministerstva.

Úřad na základě chemických rozborů zjistil, že **barevné smalty zasahující až k okraji uvolňují těžké kovy: kadmium a olovo.** „Riziko pro spotřebitele spočívá v tom, že při pití tyto kovy ulpívají na rtech a následně mohou být konzumovány,“ upozorňuje Vít.

Výrobci a distributoři těchto výrobků jsou ze zákona povinni nebezpečné produkty okamžitě stáhnout z trhu. **Lidé, kteří si uvedené nádobí již zakoupili, mohou výrobky dovozci nebo distributorovi na jejich náklady vrátit.**

Kromě tuzemského trhu lze nebezpečné nádobí najít i v obchodech na Slovensku, v Německu, Británii, Polsku, Francii, Belgii, Maďarsku, Nizozemsku, Finsku, Lotyšsku či Litvě.

Zdroj: internet

srdce. Jedna z nejznámějších pletení je tzv. *plexus coeliacus* (solární pletení), ovládající velkou část horní poloviny břišních orgánů.

Naučme se detoxikovat autonomní nervový systém a především se naučme odlišovat potíže, které jsou způsobeny disbalancí tohoto systému. Jediným specializovaným preparátem je VEGETON. Nicméně i preparáty týkající se psychiky, jako STRESON, NO-DEGEN, ale i ANTIMETAL, IONYX, LYMFATEX aj., se velmi dobře hodí pro postupnou úpravu autonomního nervového systému.

MUDr. Josef Jonáš

## New York vyhlásil zákaz nezdravému pečivu

New York (AP, tdm, hve) – Newyorské úřady vyhlásily nevídaný zákaz. Ve všech restauračních zařízeních, od nejlevnějších stánků s pizzou po nejluxusnější podniky, se nebudou smět v jídlech používat takzvané transmastné kyseliny.

To jsou ztužené tuky, které vznikají při procesu zvaném hydrogenace a vyskytují se zejména v levných margarínech. Transmastné kyseliny, známé též zjednodušeně jako transkyseliny, škodí zdraví, neboť výrazně zvyšují hladinu špatného cholesterolu v krvi.

Tuky s transmastnými kyselinami se používají zejména při výrobě sušenek, slaných tyčinek, těsta pro pizzy, pečiva nebo i směsi

## Zelenina brání stárnutí mozku

Zeleninu doporučují lékaři už dlouho. Má mimo jiné pomáhat i ke štíhlé linii a chránit trávicí soustavu. Její přínos pro zdraví tím však nejspíše nekončí.

Vědci totiž tvrdí, že zelenina pomáhá lidem udržet si mladé mozkové buňky a dobré zdraví. Může dokonce zpomalit duševní úpadek provázející často stárnutí. K tomuto závěru dospěla studie, která byla uveřejněna v posledním čísle amerického časopisu *Neurology*.

Autoři výzkumu sledovali šest let skupinu dvou tisíc lidí z okolí Chicaga ve věku 65 a více let. Vybrali je na základě dotazníku, v němž dotyční popsali své stravovací návyky. Zjistilo se, že duševní schopnosti se zhoršovaly časem u všech, ale u osob, které denně zkonzumovaly více než dvě porce zeleniny, byl mozkový úpadek v průměru o 40 % menší než u lidí, kteří ji jedli málo nebo ji nejedli vůbec. Jedna porce přitom představuje šálek syrové listové zeleniny nebo půl šálku jiné zeleniny, vařené nebo krájené za syrova. Milovníci zeleniny vypadali také v průměru o pět let mladší než ti, kdo zeleninu jedli málo nebo ji nejedli vůbec, a rovněž si zachovali větší fyzickou aktivitu.

Největší užitek prý máme v tomto směru z listové zeleniny, například špenátu nebo zelí.

Zdroj: MF dnes

pro zhotovení horké čokolády a jiných nápojů. V potravinovém průmyslu se těší oblibě, protože je lze dlouho skladovat.

Jak se dalo čekat, představitelé hostinských sdružení jednohlasně rozhodnutí zdravotnického výboru newyorské radnice neuvítali s radostí. Takový zákaz je prý zbytečný a jen na ně naloží další břímě.

Nařízení se bude zavádět postupně. Tuky ke smažení s transmastnými kyselinami musí z kuchyní zmizet už prvního července příštího roku. Přesně o rok později pak v newyorských restauracích začne platit naprostý zákaz.

Starosta města Michael Bloomberg, který proslul jako vlajkonos naprostého zákazu kouření ve všech veřejných budovách, barech a restauracích, se nedávno bránil nařčení, že tentokrát to ve svém tažení za zdravý život trochu přehnal. „Nikdo vám nechce brát vaše oblíbené hranolky a hamburgery. Mám je taky rád,“ hájil se. „Ale pokud je lze dělat tak, aby méně škodily zdraví, tak bychom to tak dělat měli.“

Zákaz se týká především velkých fastfood řetězců. Vtip je v tom, že ty se nebudou moci s ním vypořádat, prostě tak, že jeden tuk vymění za jiný. Budou muset své zákazníky přesvědčit, že nové koblihy chutnají stejně, ne-li ještě lépe než ty původní. Velké korporace jako McDonald's už delší dobu experimentují se zdravějšími tuky, ale k naprostému obratu zatím nedospěly.

Podobně to je i v Česku. „Posun za poslední tři roky je výrazný, výrobky obsahují méně transkyselin,“ uvedla nedávno Jana Dostálová z vysoké školy chemicko technologické. „Je vidět, že výrobci dnes používají kvalitnější suroviny.“ Její kolega Marek Doležal dodal: „Zatímco ještě nedávno měly tuky v průměru deset procent transkyselin, teď mají jen něco přes dvě procenta. Třeba Zlatá Haná měla 15,3 procenta, dnes jen 1,13.“

Zdroj: MF dnes

## S humorem jde hubnutí lépe

Dlouhé roky je známo, že skoro všechny dvouleté děti jsou štíhlé. Z toho vyplývá následující laciná a pestrá dieta. Před jejím vyzkoušením se radši poradte s lékařem (jinak byste za ním asi stejně museli zajít během její aplikace).

### První den

**Snídaně** – smažená vajíčka a topinka s džemem. Snězte dvě sousta vajíček (použijte prsty), zbytek hodte na zem. Jedenkrát si ukousněte z topinky a zbytek džemu si rozmažte po tváři a šatech.

**Oběd** – čtyři pastelky (na barvě nezáleží), hrst rozdrcených bramborových lupínků a sklenice mléka (tříkrát si usrkněte a zbytek rozlijte)

**Večeře** – čokoládová tyčinka, dva desetníky, jeden padesátník a 4 doušky zvětralého piva.

**Zákusek před spaním** – opečte si topinku a hodte ji v kuchyni na zem.

### Druhý den

**Snídaně** – zvedněte suchou topinku ze země v kuchyni a snězte ji. Zapijte polovinou lahvičky vanilkové příchuti do pečiva nebo douškem stolního oleje.

**Oběd** – polovina fialové rtěnky a cigareta (sníst, ne vykourit). Podle chuti kostka ledu.

**Svačina** – olízejte lízátko. Až bude lepkavé, pusťte ho venku do prachu. Zvedněte ho a olízejte do čista. Vraťte se s ním domů a pusťte ho na koberec.

**Večeře** – kamínek nebo fazole (strčit do nosu). Vylijte kolu do bramborové kaše a jezte lžičkou.

### Třetí den

**Snídaně** – dva lívance se spoustou sirupu. Jezte prsty a ty si utírejte o vlasy. Láhev mléka – polovinu vypijte a do zbytku nacpěte lívance. Po snídani odlepte z koberce lízátko, olízejte ho a hodte na gauč s nejhezčími polštářky.

**Oběd** – tři zápalky, pomazánka z arašídů a chléb s povídky. Několik soust vyplivněte na podlahu. Sklenici mléka vylijte na stůl a vylízejte.

**Večeře** – miska zmrzliny, hrst lupínků, trochu vína a kávy.

### Závěrečný den

**Snídaně** – čtvrt tuby zubní pasty (libovolný druh), kousek mýdla a oliva. Misku vloček zalijte mlékem a posypte práškovým cukrem. Když jsou vločky nasáknuté, vylijte mléko a vločkami nakrmte psa.

**Oběd** – vylízejte lupínky z podlahy v kuchyni a z koberce v obýváku. Najděte lízátko a dojezte ho.

**Večeře** – talířek špaget s čokoládovým mlékem. Rozžvýkané maso nechte na talíři. Jako zákusek si dejte opalovací krém.

Zdroj: Po kapkách

## Několik slov o genech

Geny jsou v současné době skloňovány ve všech pádech. Ovšem řada lidí nemá jasnou představu o tom, co to vlastně geny jsou. Pojďme si o nich tedy říci několik základních údajů.

Dalo by se říci, že jde v podstatě o specificky umístěné jednotky informace, které jsou zachyceny v DNA, neboli kyselině deoxyribonukleové. Jinými slovy: genem se nazývá úsek DNA se specifickou funkcí, schopný utvářet při dělení buňky svoje vlastní přesné kopie, které se přenáší do dalších generací. Samozřejmě existují i jiné definice. Jedna ze starších například říká, že gen je úsek DNA kódující bílkovinu.

Základními stavebními prvky DNA jsou tzv. báze – cytosin (C), guanin (G), adenin (A) a thymin (T) – které se spojují do dlouhých řetězců následujícím způsobem: A–T, G–C. Každá molekula DNA se pak skládá ze dvou takovýchto řetězců. Nesmírně důležité přitom je, jak jsou báze v řetězci řazeny za sebou – různé pořadí bází v řetězci totiž vytváří různé informace. Zjednodušeně je možné říci, že sekvence „CGA“ a „AGC“ vyjadřují něco úplně jiného.

Informace, která je zapsaná v DNA, pak umožňuje syntézu proteinů z aminokyselin. Nejdůležitější funkcí proteinů je schopnost působit jako enzymy, přeměňující jednu látku v jinou. Například jeden enzym způsobuje přeměnu tyroxinu (aminokyselina obsažená v mnohých potravinách) na dopamin, díky němuž se cítíme aktivní a vzrušení. Naopak jiný enzym dopamin rozbíjí na menší molekuly. My se pak cítíme uvolněnější. Různé enzymy zapříčiňují tvorbu a odbourávání více než 300 podobných látek v mozku. Pravděpodobně díky tomuto dění je ovlivňováno naše myšlení, jednání a pocity.

Celý organismus je vybudován podle DNA a její složení je do určité míry u všech lidí totožné. Všichni máme 99,9 % DNA stejných jako nejvýznamnější vědci, umělci či sportovci. Všichni lidé, kteří kdy žili a žijí, mají okolo 30 000 stejných genů. Tyto geny jsou uspořádány do stejných 23 chromozomů (jeden chromozom mají muži odlišný od žen).

Ovšem nemluvíme zde samozřejmě o naprosté shodě. V DNA jsou rozdíly – asi v 0,1 %, neboli z každého tisíce bází jedna. Přestože jde o řetězec tří miliard bází, ovlivňuje vše tato jedna desetina, a to zcela zásadním způsobem. Například vynikající zpěvák má na určitém místě řetězce bázi C, ale u výborného vrcholového sportovce je na téže místě báze odlišná. Takovýchto rozdílů, které jsou zodpo-

vědné za všechny naše dědičné odlišnosti – od barvy očí až po výšku, osobnost nebo inteligenci – existuje mezi lidmi přibližně 3 000 000. Nechce se téměř uvěřit, že tak velmi malé procento odlišností dokáže zapříčinit tak velké rozdíly mezi jednotlivci. Navíc je třeba si uvědomit, že této číslo je ještě nadhodnoceno. Ovšem také je nutné uvést, že velké množství z oněch 3 000 000 obměn pravděpodobně nic neznamená.

Pro představu je možné podívat se na předchozí informaci ještě z jiného úhlu – totiž porovnat odlišnost DNA lidí a šimpanzů. Zdá se to neuvěřitelné, ale lidská DNA se liší jen o 1–2 %! Obě DNA jsou minimálně z 98 % stejné, protože lidi i šimpanzi pocházejí ze stejné vývojové větve. Podobně mají šimpanzi velmi blízko k opicím, neboť se vyvinuli právě z nich. Takto bychom mohli dojít až k plazům, rybám či dokonce jednobuněčným organismům. Právě díky znalosti tohoto vývoje můžeme usuzovat na funkci určitého genu u člověka tím způsobem, že se zaměříme na podobný gen u jednoduššího organismu.

Mezi lidmi je rozšířeno mnoho mylných představ o genetice. Jednou z nich je přesvědčení, že pro něco „máme geny“, a tudíž musíme mít danou vlastnost, daný znak.

Mnozí mají sklon si toto myslet například v souvislosti s „genem pro depresi, homosexualitu, obezitu“. Ovšem kdyby tomu tak bylo, mohli bychom si jednoduše otestovat, jaké geny máme a jistých věcí se tak vyvarovat. Tak to ale nefunguje. Geny v podstatě kódují pouze tvorbu proteinů, z nichž je vystavěno naše tělo. Proteiny neboli enzymy, které regulují tvorbu potřebných látek, jsou vlastně odpovědné za přijímání nebo odmítání určitých látek buňkami našeho těla.

Všichni máme geny ovlivňující dobrou náladou, sexuální orientaci i tělesnou hmotnost. Rozdíl je ale v různých genových modifikacích. Například gen „pro dobrou náladu“ kóduje protein–receptor, který váže hormony uvolňující se při stresu. Jediný rozdíl mezi dvěma lidmi tedy může spočívat v tom, že u jednoho člověka je v tomto genu na 4356. místě báze A, zatímco u druhého G. To může stačit k ovlivnění elektrických mezibuněčných vzruchů. Stejně množství hormonu tedy u jednoho člověka způsobí jen mírnou reakci na daný podnět, zatímco u druhého znamená otřes. Tato zdánlivá maličkost může ovlivnit, že bude jeden člověk téměř neustále veselý, zatímco jiný se velmi snadno dostane do deprese. Oba mají stejný gen. Rozdíl tedy vznikl vlivem nepatrně odlišného uspořádání bází.

*redakčně upraveno z knihy Geny a osobnost*

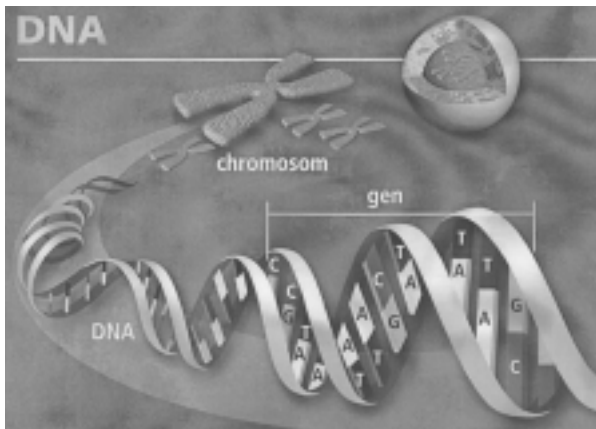
### Letní škola s MUDr. J. Jonášem a Ing. V. Jelínkem

**Česká republika: 15. 7. 2007 • Slovensko: 10.–15. 6. 2007 • Polsko: 17.–22. 6. 2007**

Formulář závazné přihlášky a další podrobné informace o ubytování, cenách a dopravě na místo konání (v Čechách) naleznete vložený zde nebo na našich webových stránkách [www.joalis.cz](http://www.joalis.cz) – sekce plánované akce.

Kontaktní osoba pro případné dotazy: Marcela Václavková, tel. 724 090 525, e-mail: [m.vaclavkova@joalis.cz](mailto:m.vaclavkova@joalis.cz).

**Vzhledem k omezené kapacitě ubytování vás prosíme o zaslání vyplněné přihlášky a uhrazení příslušného poplatku nejpozději do 28. 2. 2007.**



# Evropský parlament se vyjádřil k zákazu prodeje rtuťových zařízení

EP schválil poměrem hlasů 599 pro a 13 proti v prvním čtení zprávu, kterou podpořil Evropskou komisí navrhovaný zákaz prodeje některých měřících zařízení obsahujících rtuť, protože její emise vážně ohrožují lidské zdraví a životní prostředí. Hlasování se zdrželo 25 poslanců. Europoslanci však přes očekávání nepřijali kompromis dohodnutý s Radou a místo toho schválili více pozměňujících návrhů. Legislativní proces tudíž nekončí a směrnice zatím nemůže vstoupit v platnost.

Nová legislativa by se podle názoru EP měla týkat pouze nových měřících přístrojů obsahujících rtuť a ne přístrojů, které se už používají nebo těch, které už byly dány na trh. Okamžitá opatření týkající se omezení by měly podle EP navíc splňovat jen teploměry na měření tělesné teploty a všechny měřicí přístroje, které jsou určeny na prodej veřejnosti.

S cílem zabezpečit postupné vyřazení měřících přístrojů s obsahem rtuti, využívaných i k odborným a průmyslovým účelům (především sfygmomanometry v oblasti zdravotnictví) by podle EP měla Evropská komise nejdříve přezkoumat dostupnost bezpečnějších alternativních řešení. Měla by přitom zároveň konzultovat zdravotní odborníky, „aby se zabezpečilo přiměřené řešení potřeb souvisejících s diagnózou a léčbou specifických zdravotních problémů.“

Prostřednictvím pozměňujících návrhů doporučuje EP také to, aby se směrnice nevztahovala na starožitné rtuťové přístroje (starší než 50 let), určené na prodej na mezinárodních trzích se starožitnostmi, ani na barometry. Toto rozhodnutí odůvodňuje Parlament tím, že v EU je už jen několik výrobců barometrů a ti obvykle používají jen recyklovanou rtuť, přičemž působí též jako poradenská střediska pro bezpečné používání tohoto kovu a poskytují služby spojené s údržbou a opravou jiných výrobků s obsahem rtuti. Zákaz používání rtuti v barometrech by proto podle nich vedl ke zvýšení domácího odpadu s obsahem rtuti, protože by přestali existovat všichni výrobci, kteří by dokázali rozbité přístroje opravit.

### Historie problematiky na evropské úrovni

Evropská komise ještě 28. 1. 2005 vydala prohlášení Společenstva týkající se rtuti. Jeho cílem bylo snížit využívání rtuti a urychlit její nahrazování alternativami v přístrojích určených pro užívání sportovními a v některých přístrojích využívaných ve zdravotnictví. Evropský parlament tuto strategii následně podpořil schválením zprávy Mariose MATSAKISE (ALDE, CY) v březnu 2006.

Od té doby jednání pokročila na řadu se dostala snaha zakotvit uvedenou strategii do právně závazné směrnice. EP se původně s Radou dohodl na kompromisním textu, který měl zabezpečit, aby

mohla nová směrnice co nejdříve vstoupit v platnost, neočekávaný zvrat v dnešním hlasování však ukázal, že EP nakonec dohodnutý kompromis nepodpořil. Naopak, poslanci přijali více pozměňujících návrhů odklánějících se od požadavků Rady, a proto namísto vstupu směrnice v platnost budou pravděpodobně následovat další jednání a druhé čtení.

### Některá fakta o rtuti

Evropská komise označuje rtuť a její sloučeniny za vysoce toxické látky ohrožující člověka, ekosystém a volně žijící živočichy. I když se používání rtuti snižuje, v souvislosti s měřícími a kontrolními zařízeními se v EU ročně použije 33 tun rtuti, z toho 25–30 tun na teploměry.

Experti a lékaři se shodují na tom, že rtuť je toxická látka, která negativně ovlivňuje lidské zdraví, což se projevuje zejména poškozením mozku a plic. Protože působí dlouhodobě a v prostředí se může změnit na metylortuť – její nejtoxičtější formu, která lehce proniká placentovou a hematoencefalitickou bariérou a může poškodit vyvíjející se mozek – zvláště nebezpečné je její působení na těhotné ženy a malé děti. Methylortuť se navíc shromažďuje a soustřeďuje ve vodním potravinovém řetězci, čímž vystavuje riziku populaci s vysokou mírou konzumace ryb a mořských plodů, zejména v přímořských oblastech Středomoří. Do organismu se nejčastěji dostává inhalací rtuťové páry, např. z amalgámových zubních výplní. Rtuťové páry se přitom do těla dostanou sliznicemi a ukládají se jak v centrálním nervovém systému, tak v ledvinách, kde rozvíjejí své toxické působení.

### Rozhovor

V rámci diskuse o tomto bodě vystoupila také slovenská europoslankyně Irena BELOHORSKÁ (NA, SK).

Schvalovanou zprávu uvítala, protože, jak uvedla, „všichni musí souhlasit, že jestli existuje substitut, měřicí přístroj obsahující rtuť musí být ze životního prostředí odstraněn.“ Obsah rtuti z jednoho rtuťového teploměru totiž podle jejích slov stačí například na „kontaminaci ryb z dvacetiarového jezera.“

Zároveň však dodala, že v případě některých přístrojů používaných ve zdravotnictví, např. tlakoměrů, barometrů či manometrů, zatím neexistuje náhrada. „Rtuťové sfygmomanometry se používají při léčbě hypertenze nebo arytmie a doposud se nenašla náhrada, která by měřila se stejnou přesností, případně zakoupení jiných alternativních metod by bylo finančně příliš náročné. Podporuji proto názor, že na tyto zdravotnické pomůcky se daná směrnice nemá vztahovat. Nakolik tím odlehčíme životnímu prostředí a ohrozíme životy pacientů.“

Další prioritou je podle Ireny Belohorské to, aby se snížil obsah rtuti v komunálním odpadu. Upozornila, že bude zřejmě těžké žádat od všech domácností a nemocnic, aby nahradily jakékoli rtuťové teploměry používané na měření tělesné teploty bezrtuťovými a dražšími digitálními teploměry, „a to zejména v nových členských zemích,“ přesto je ale podle ní možné jejich užívání alespoň omezit.

*Zdroj: internet*

*Zdroj: internet*

## Zemědělské chemikálie a NHL

Časopis Blood uveřejnil uprostřed května letošního roku pozorování Briana Chiu (Northwestern University Medical School, Chicago) o tom, že dlouhodobá expozice insekticidům, herbicidům a fungicidům používaným v zemědělství je spojena s vyšším výskytem t (14; 18) pozitivního non-hodgkinského lymfou (NHL). Svědčí o tom nálezy 65 farmářů s t (14; 18) pozitivním onemocněním, 107 farmářů s t negativním NHL a 1200 farmářů bez NHL.

U těch, kteří používali insekticidy a herbicidy, byl až třikrát vyšší výskyt t (14;18) pozitivního NHL, u těch, kteří pracovali s fungicidy, bylo zaznamenáno dokonce pětinasobné zvýšení rizika. Podobné vztahy však nebyly pozorovány v případě negativního NHL.



## Ovlivňuje toxoplasma pohlaví dítěte?

Prvok *Toxoplasma gondii* je pravděpodobně nejrozšířenějším lidským parazitem v rozvinutých zemích. Je o něm známo, že dokáže ovlivnit chování svého zvířecího i lidského hostitele tak, aby zvýšil pravděpodobnost svého přenosu na dalšího hostitele.

Nejnovější výzkumy Přírodovědecké fakulty UK navíc ukázaly, že za stejným účelem patrně toxoplasma manipuluje i s pohlavním indexem svého hostitele – určuje, zda se narodí potomek mužského nebo ženského pohlaví.

Termínem *pohlavní index* se označuje poměr samců a samic v potomstvu. *Primární pohlavní index* je dán poměrem samičích a samičích zygot (oplozených vajíček) po oplození, sekundární pohlavní index je poměr již narozených samců a samic. Evolučně stabilní strategií, udržovanou individuálním přírodním výběrem, je produkce stejného počtu samců a samic (1:1). U některých druhů však můžeme pozorovat, že se pohlavní index vychyluje ve prospěch samců nebo naopak samic.

Čím jsou odchylky způsobeny? Buď evolučními mechanismy, pak mluvíme o příčinách ultimátních, nebo mechanismy fyziolo-

gickými, pak mluvíme o příčinách proximálních. Je však nutno podotknout, že všechny ultimátní příčiny mají své příčiny proximální; opačně to neplatí.

### Toxoplasmóza

V České republice má latentní toxoplasmózu asi 30 % lidí. Způsobuje ji zmíněný prvok *Toxoplasma gondii*, který střídá definitivního hostitele, kterým je kočka domácí nebo jiná kočkovitá šelma, a mezihostitele, jímž může být kterýkoli druh teplokrevného obratlovce včetně člověka.

U infikovaných hlodavců (a nejen u nich) byly pozorovány změny v chování, které jsou považovány za projevy manipulační aktivity parazita, jehož cílem je zvýšit pravděpodobnost přenosu do definitivního hostitele.

Z klinického hlediska se toxoplasmóza dělí na formu získanou po narození (pozřením infekčních vylučovaných oocyst vylučovaných kočkou, popř. pozřením tkáňových cyst v mase z nakaženého zvířete) a formu získanou během embryonálního vývoje. Při nákaze nejprve proběhne akutní fáze, která většinou bývá bezpříznaková, popřípadě

může být provázena zvětšenými mízními uzlinami, bolestmi kloubů, únavou a zvýšenou teplotou. V této fázi jsou v krvi paraziti ve vegetativním stadiu *tachyzoitů*. Následuje latentní fáze, kdy již specifická imunitní odpověď udržuje prvoka v klidovém stadiu *bradyzoitů*, tedy v nitrobuňkových tkáňových cystách. Asi nejzávažnějším poškozením, které toxoplasma způsobuje člověku, je poškození plodu v těle matky nakažené v těhotenství nebo krátce před otěhotněním. U 10–30 % infikovaných novorozenců se pak projeví vážné postižení, např. vodnatelnost (hydrocefalie), zvápenatění mozku či zánět oční cévnatky a sítnice (chorioretinitida). Tyto klinické příznaky se vyskytují přibližně u 10–30 % infikovaných novorozenců, u zbývajících 70 % se následky projeví až později ve formě zbrzděného neurologického a psychického vývoje nebo jako opožděné postižení oka. U těhotných žen s latentní formou toxoplasmózy nebyl zjištěn žádný vliv na jejich zdraví ani na zdraví jejich dětí. Uvažovalo se také o tom, že by latentní toxoplasmóza mohla zvyšovat riziko samovolných potratů, ale novější studie tuto obavu vyvracejí. →

## Joalis BAMBÍ IMUN

Patří do ucelené řady přírodních sirupů, které jsou určeny dětem. Sirupy JOALIS BAMBÍ mají své pořadí v užívání, začíná se vždy BAMBÍ IMUNEM. Kombinuje se s dalším sirupem podle dětských potíží.



- JOALIS BAMBÍ IMUN  
při imunitních problémech
- JOALIS BAMBÍ IMUN + BAMBÍ CUTIS  
při kožních problémech, jako je ekzém, lišej apod
- JOALIS BAMBÍ IMUN + BAMBÍ ANALERG  
při alergiích
- JOALIS BAMBÍ IMUN + BAMBÍ BRONCHI  
při častých zánětech dýchacích cest
- JOALIS BAMBÍ IMUN + BAMBÍ DIGESTIV  
při dyskomfortu v břišních orgánech



Preparáty JOALIS BAMBÍ byly vytvořeny MUDr. Josefem Jonášem k vnitřní očistě organismu a jsou unikátním výsledkem jeho třicetileté každodenní praxe. Další informace se dozvíte na příbalovém letáku.

**JE SNAD JEŠTĚ NĚKDO, KDO SI NEUVĚDOMUJE VÝZNAM DETOXIKACE PRO ZDRAVÍ SVÝCH DĚTÍ? OBJEVTE NEUVĚŘITELNÉ ÚČINKY PREPARÁTU BAMBÍ!**

## Skutečně o nás rozhoduje parazit?

Výsledky studií ukázaly, že ženy s latentní toxoplasmózou plodí o něco více synů – mají vyšší sekundární pohlavní index (1,55) než ženy, které s toxoplasmózou nepřišly do styku (1,11).\*

Krom toho sekundární pohlavní index stoupá v závislosti na rostoucích hladinách protilátek. Za zmínku stojí hodnoty sekundárního pohlavního indexu větší než 2,6 u žen s poměrně vysokými titry protilátek, tj. u těch, u nichž přešla akutní toxoplasmóza do latentní fáze nedávno. Jinými slovy se jim synové oproti dcerám rodí více než dvakrát častěji. Tento trend byl dále pozorován na souboru 122 žen s latentní toxoplasmózou.

Podobné výsledky jako u lidí byly zjištěny i u pokusně nakažených laboratorních myši

– samicám se brzy po nakažení rodilo víc mláďat samčího pohlaví, ale za čas tento jev vymizel. Také sekundární pohlavní index byl u matek s negativním nálezem toxoplasmy nepatrně vyšší než v běžné populaci.

Proximální mechanismus, který by mohl být za tento jev odpovědný, zatím neznáme. Dosavadní výsledky však naznačují, že na změnách sekundárního pohlavního indexu u žen s latentní toxoplasmózou se do značné míry podílí stav imunitního systému matky. Toxoplasmóza je provázena výraznými změnami v imunitním systému, přičemž většina z nich má charakter potlačené imunitní odpovědi na cizí antigeny. Důležitou úlohu v posunu pohlavního indexu by mohla hrát mateřská imunitní reakce proti antigenu H-Y. V těle nakažených matek by v důsled-

ku potlačené imunitní odpovědi mohlo přežívat více zárodků mužského pohlaví, než je tomu v běžné populaci, kde jsou zárodky mužského pohlaví náchylnější k potracení.

zdroj: Vesmír

\* Studie byla provedena na anonymizovaném souboru celkem 1803 dětí narozených v letech 1996–2004 ve třech nezávislých gynekologických poradnách v Praze. Dvě jsou soukromé (se sídlem v Praze 5 a Praze 8) a spadají pod společné centrum reprodukční medicíny GEST. Třetí pražskou ordinací je GynCentrum v Praze 9 Hloubětíně.

## Galerie preparátů

### RespiDren

**Respidren, jeden z nejpoužívanějších preparátů v mé ordinaci, je zaměřen na detoxikaci dýchacího ústrojí.**

Dýchací ústrojí má dvě základní části – horní a dolní cesty dýchací. Horní cesty dýchací se skládají z nosu, nosních průduchů, laryngu, trachey, bronchů, bronchiolů a plic (pulmo). Dolní cesty dýchací jsou uloženy v hrudní dutině, která je vystlána pleurou a membránou (endothoracica). Jde o funkční celek, který je charakterizován obrovským rozsahem sliznic, které by jako rozvinuté zabraly několik desítek čtverečních metrů.

K výměně plynů, tedy kyslíku za kysličník uhličitý, dochází v plicních sklípcích. Tomuto procesu je podřízena veškerá činnost plic, a nepřetržitě proto dochází k nasávání a vypuzování vzduchu. Celý tento pohyb je řízen nervovým systémem. Podílí se na něm především skupina tzv. hlavových nervů, důležitý je zejména nervus vagus. Plice jsou řízeny i bohatým autonomním nervovým systémem – plexus pulmonalis. Z míšních nervů se odštěpují kořeny bronch.

Dýchací pohyb je automaticky je řízen z prodloužené míchy. Probíhá tudíž mimovolně, automaticky, ale můžeme do něj vstoupit i svoji vůlí.

Vzhledem k velkému rozsahu sliznic dochází v dýchacím systému k četným zánětům, zvláště pak ve vedlejších dutinách nosních (sinus palelazaris), které s dýchacím systémem souvisí. Dělí se na čelistní (sinus maxilalis), čelní (sinus frontalis) a dutinu křídlovou (sinus sphenoidal).

Preparát **RESPIDREN** je komplex, ve kterém jsou uloženy rezonátory pro detoxikaci celého dýchacího systému, tedy jak nosních průduchů, tak vedlejších dutin nosních, průdušnice, průdušek, průdušinek i plic. Preparát rovněž detoxikuje blány uložené v hrudní dutině, a to pohrudnici i poplicnici.

Čínská medicína přisuzuje plicím kromě výměny plynů ještě řadu dalších funkcí, které musíme ze zkušenosti opravdu potvrdit. Plice jsou úzce spjaty s funkcí částí mozku nazývané diencephalon, kterou také nazýváme emocionální mozek, a v níž jsou uložena centra

pro řízení nálady. Má rovněž spojení s dalšími mozkovými strukturami, jako s mozkovou kůrou i hypothalamem. Právě přes hypothalamus je diencephalon propojen s autonomním nervovým systémem. Z tohoto důvodu můžeme vidět souvislost s plicemi např. u depresí, různých výkyvů nálad, neklidu, pocitů nervozity a vnitřního chvění.

Plice ale souvisí také s kůží, a proto je ložiska vytvořena v kůži nutné ošetřit preparáty z plicního okruhu. Klíč pro vstup do kožních ložisek však nespočívá přímo v plicích ani v dýchacích cestách, nýbrž ve vazy ligamentum pulmonale.

Preparát **RESPIDREN** je především určen k odstranění mikrobiálních ložisek v dýchacím systému. Lze konstatovat, že se prakticky nevyskytuje dítě ani dospělý člověk, který by tato ložiska neměl. V dětském věku způsobují mikrobiální ložiska značné problémy, především opakované záněty dýchacích cest. Důvodem je velmi jemná struktura sliznic dýchacích cest a velká citlivost vůči infekcím a jiným vlivům.

V pozdějším věku se citlivost dýchacího ústrojí ztrácí, a tak se většina lidí domnívá, že s tímto systémem žádné problémy nemá. Pacienti si obvykle stěžují na rýmu nebo problémy s dutinami, ale dolní dýchací cesty nevnímají. A přesto řada starších lidí prochází velmi těžkými zápalami plic, na něž mnozí umírají. Rovněž chřipkové a jiné virové infekce pronikají do organismu přes dýchací cesty.

Dýchací ústrojí hraje z hlediska celostního přístupu důležitou roli. Jak již bylo řečeno, souvisí nejen s oblastí emocionální a kožní,



## Zdeněk Šmajstrla a jeho pohankový mlýn

Možná jste ještě neslyšeli o panu Zdeňku Šmajstrlovi, který vede rodinný pohankový mlýn na Kopané ve Frenštátě pod Radhoštěm, kde se pohanka loupe již od roku 1861 mechanickým způsobem, při němž nejsou znehodnocovány vitamíny.

Pan Šmajstrla pohanku nejen mele, ale také připravuje množství receptů, v nichž je použita. Nabízí návody na přípravu pohankového pečiva, moučníků cukroví, ale i hlavních jídel, pomazánek a polévek.

### Dovolte, abychom vám nyní tuto zajímavou firmu přiblížili

Mlýn se u Šmajstrlů dědí z otce na syna již několik generací. Dnes unikátní pohankový

mlýn založil v Trojanovicích Josef Šmajstrla v roce 1861. Jeho mlynářským zařízením bylo tehdy žerno a dva mlýnské kameny, s nimiž ručně točil a odděloval tak slupky od pohankového zrna.

V roce 1911 po něm zdědil mlýn jeho syn František. Ten již nepoháněl mlýn ručně, ale pomocí litinového žentouru poháněného dobyt看 nebo koňmi. Sestrojil také fukar i jednoduchý třídící stroj přezdívaný trier.

Současný majitel, pan Zdeněk Šmajstrla, který převzal mlýn po svém otci Arnoštovi, je původním povoláním učitel. Rodinný mlýn zmodernizoval a dnes je jeho

největším přáním, aby pohanka i nadále přinášela lidem zdraví, které stále zůstává tím největším bohatstvím každého člověka.

### Několik slov pana Šmajstrla o pohance a jejím zpracování

Po dlouhých letech zažívá pohanka jako comeback do naší kuchyně. Pokrmy z ní upravené jsou výživné, hodnotné a hlavně jednoduché. Nejjednodušší strava bývá zpravidla nejzdravější. Naši předkové, kteří jedli zdravěji, by se určitě velmi divili, že dnešní hospodyně již nevaří prosné knedlíky nebo nepochou krupkové koláče.

V posledních letech stoupá zájem o pohanku nejen v Evropě, ale i v dalších oblastech světa. Pěstitelské plochy se zvýšily na americkém kontinentě; pohanku více konzumují lidé v Kanadě, Chile i na Floridě ve Spojených státech. Renesance pohanky v České republice je motivována jejími léčebnými účinky. O tom, že zdravotní stav obyvatelstva v naší republice obecně není dobrý, svědčí údaje zveřejněné Ústavem zdravotnických informací a statistiky. Na nemoci krevního oběhu zemře ročně v českých zemích přes šedesát tisíc lidí, což je 170 osob denně. Ročně umírá v naší zemi přes 110 tisíc občanů – 56 % z nich na nemoci srdce a cév, 24,7 % na novotvary. Struktura příčin smrti je dlouhodobě stabilní. K pěti nejčastějším příčinám smrti patří nemoci oběhové soustavy, novotvary, poranění a otravy a nemoci trávicí soustavy. Ty měly v nedávné době za následek 95 % všech úmrtí.

Jedno z možných východisek je potřeba hledat v úpravě stravovacích návyků a ve změně životního stylu vůbec. V první řadě je třeba omezit potraviny, které obsahují velké množství tuku a cholesterolu. Z masa, mléka, vajec pochází kromě cholesterolu i 90 % saturovaných tuků, a právě ty přispívají k ateroskleróze.

Negativní vliv na naši stravu mají působivé a cíleně vedené reklamy. To, co je na televizní obrazovce v zářivých barvách prezentováno jako zaručeně nejzdravější a nejpotřebnější pro náš zdravý život, nemusí být vždy to pravé

Dlouhodobým studiem výživy došlo konečně k docenění tzv. vysokozbytné potraviny neboli vlákniny, jakou je pšeničná trhanka, kukuřičná krupice, →

ale představuje především jakousi bránu do lidského organismu. Drtivá většina infekcí totiž proniká do těla právě přes sliznice dýchacího ústrojí, které jsou samy o sobě velmi dokonalou imunitní bariérou. Pokud ovšem nejsou vystaveny zplodinám kouření, negativním vlivům mikrobiálních ložisek, životního prostředí a dalších poškozujících faktorů.

Problémy dýchacího ústrojí může pomoci vyřešit ještě řada dalších preparátů, které v **RESPIDRENU** nejsou zastoupeny. Jedná se především o **LYMFATEX**, neboť lymfatický systém je v oblasti dýchacího ústrojí nesmírně bohatý a velice zatížený. Dále je možno použít **INFODREN K**, který odstraňuje mikrobiální ložiska z hlavových nervů, a také další preparáty týkající se nervového systému, protože zejména laring, trachea a bronchy jsou velmi citlivé na řízení nervovým systémem. Poruchy nervového systému vedou tak nejen k poruchám průsvitu dýchacích cest, ale také k dráždění dýchacích cest, takže mnohé kašle jsou nervového a nikoli zánětlivého či mikrobiálního původu.

Rovněž preparáty **ANTIMETAL**, **IONYX** či **METABEX** a **METABOL** mohou být důležité při ošetření dýchacích cest, protože metabolity, např. zbytkový cukr nebo Iliadin, mohou poškozovat sliznice dýchacích cest. Ve sliznicích dýchacích cest jsou samozřejmě často přítomny také těžké kovy a radioaktivní látky nánosů z životního prostředí a kouření mohou z dýchacích cest odstranit preparáty **ANTICHEMIK** a **TOXIGEN**.

Dýchací cesty mohou rovněž trpět nedostatkem vitamínů a minerálů. Důležitý je zejména vitamín A, který se spolupodílí na kvalitě sliznic, a především některé minerální látky, jako například vápník nebo hořčík.

Jako u každého orgánu, musíme i u dýchacího ústrojí znát jeho vztah k imunitnímu systému. Především autoimunitní porucha vede často k velmi významným, závažným poruchám dýchacího ústrojí, jako jsou např. obstrukční choroba dýchacích cest či obstrukční choroba plicní, sarkoidóza a řada fibrotických a cystických poruch plicní tkáně.

Z uvedeného vyplývá, že **RESPIDREN** je základním preparátem při problémech dýchacích cest, ovšem pro dokonalou očistu tohoto ústrojí je třeba jej kombinovat. Například u dětí se velmi osvědčila kombinace preparátů **IMUN**, **RESPIDREN** a **LYMFATEX** – velice často dosahujeme výrazného snížení nemocnosti a zlepšení subjektivních i objektivních nálezů na dýchacím ústrojí.

Preparáty **PULMO** a **RESPIHELP** představují druhou etapu detoxikace dýchacího ústrojí. Variantu očisty dýchacích cest u dětí můžeme provádět pomocí preparátů **BAMBI IMUN** a **BAMBI BRONCHI**, případně doplnit preparátem **BAMBI ASTMEX**, **BAMBI NASAL** nebo **BAMBI SINUS**, které jsou určeny již k částečné detoxikaci dýchacích cest podle subjektivních potíží.

MUDr. J. Jonáš

rýže Natural, jáhly, pohanka, kroupy a ovesné vločky. Tyto celozrnné obiloviny jsou právem považovány za nezbytné pro náš zažívací trakt, v němž fungují jako hygienická služba se schopností čistící, a to jak mechanickou, tak biochemickou. Urychlují metabolismus a jsou schopné vázat na sebe některé toxické látky a hlavně tuky a cholesterol. Vhodnou výživou předcházíme rakovině tlustého střeva a předčasnému kornatění cév.

Kuchyňské využití pohanky je opravdu přebohaté – fantazii se meze nekladou. Masa můžeme podle chuti obměňovat, přílohy mohou být kořeněné i úplně přírodní. Pokrmy lze upravit i podle toho, zda je konzumují děti, dospělí, starší lidé či nemocní. Pohanka chutná i léčí. Je dietní, bezlepková. Pohanku lze bez nadsázky nazvat Královnou zdravé výživy

### Zpracování pohanky

Pohankové zrno určené pro potravinářské účely musí být nejprve důkladně vyčištěno a zbaveno všech minerálních a organických

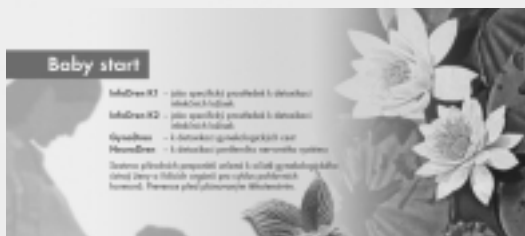
příměsí. Znamená to, že pohankové nažky, které jsou na povrchu obaleny tvrdým tmavým oplodím (plevami), musí být těchto plev zbaveny. V současné době se při loupání pohanky používá dvou technologických postupů – mechanického a termického. Mechanické loupání je založeno na opakovaném obroušování obalových vrstev nažky mezi mlýnskými kameny, nebo rotujícími kotouči s drsným povrchem. Pro dobrou výtěžnost je třeba zpracovávat pohanku tříděnou podle velikosti nažek (kalibrovanou). Technologický proces mechanického loupání pohankových nažek je energeticky méně náročný a zachovává původní chuťové vlastnosti pohanky včetně vysoké dietetické hodnoty. Nevýhodou jsou zvýšené nároky na přesnost dodržování technologického postupu, čímž se značně zvyšují výrobní náklady.

Při termickém loupání se nažky napařují horkou párou a následně se prudce usuší. Přítomí oplodí praskne a kroupa se pak snadno mechanicky oddělí od oplodí.

Výhodou tohoto způsobu je větší výtěžnost krup, nevýhodou energetická náročnost a některé chuťové změny. Vysoké teploty při sušení ničí vitamíny, obsažené v pohankovém semenu, a umožňují vznik karcinogenních sloučenin. Kromě těchto technologií zpracování pohanky existují ještě další, které jsou jejich kombinací. Pohanka, která je určena k potravinářskému zpracování, se nesmí míchat s pohankou, získanou sklizní v jiných ročnících! Základním výrobkem při zpracování pohanky mletím jsou celá semena (endosperm), obchodně označovaná jako pohankové krupky celé, případně pohankové krupky lánané (lámanka). Mezi samostatné výrobky patří dále pohanková krupice a pohanková mouka. Kromě mlynářských výrobků určených pro potravinářské účely vznikají při vyloupávání pohanky i odpady, které lze použít ke krmení (semenné obaly, tj. plevy, a krmná mouka)

Zdroj: [www.pohankovymlym.cz](http://www.pohankovymlym.cz)

## Nové detoxikační balíčky



**Baby start**

- InfoDren K1 - 100% speciální pročištěná a detoxikovaná ovesná vláknina
- InfoDren K2 - 100% speciální pročištěná a detoxikovaná ovesná vláknina
- GynoDren - 1 detoxikující a protizánětlivý bylinný čaj
- NeuroDren - 1 detoxikující a protizánětlivý bylinný čaj

Detoxikační balíček pro děti a kojence s obsahem 100% speciální pročištěné a detoxikované ovesné vlákniny. Pomáhá předcházet onemocněním trávicího traktu.



**Bolesti hlavy**

- NeuroDren - 1 detoxikující a protizánětlivý bylinný čaj
- Lyfmetax - 1 detoxikující a protizánětlivý bylinný čaj
- No Bacter - 100% přírodní a detoxikovaná ovesná vláknina
- InfoDren K1 - 100% speciální pročištěná a detoxikovaná ovesná vláknina

Detoxikační balíček pro děti a kojence s obsahem 100% speciální pročištěné a detoxikované ovesné vlákniny. Pomáhá předcházet onemocněním trávicího traktu.



**Rescue II**

- ArtiDren - 1 detoxikující a protizánětlivý bylinný čaj
- NeuroDren - 1 detoxikující a protizánětlivý bylinný čaj
- Antimetax - 1 detoxikující a protizánětlivý bylinný čaj
- No Degen - 1 detoxikující a protizánětlivý bylinný čaj

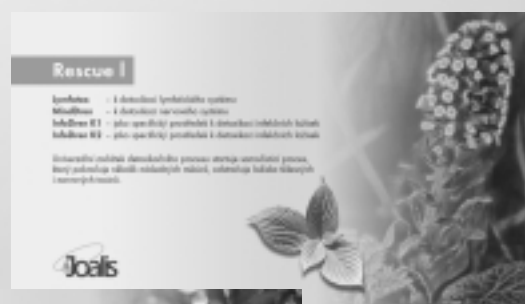
Detoxikační balíček pro děti a kojence s obsahem 100% speciální pročištěné a detoxikované ovesné vlákniny. Pomáhá předcházet onemocněním trávicího traktu.



**Ekzém**

- Lyfmetax - 1 detoxikující a protizánětlivý bylinný čaj
- Antimetax - 1 detoxikující a protizánětlivý bylinný čaj
- InfoDren K1 - 100% speciální pročištěná a detoxikovaná ovesná vláknina
- InfoDren K2 - 100% speciální pročištěná a detoxikovaná ovesná vláknina

Detoxikační balíček pro děti a kojence s obsahem 100% speciální pročištěné a detoxikované ovesné vlákniny. Pomáhá předcházet onemocněním trávicího traktu.



**Rescue I**

- Lyfmetax - 1 detoxikující a protizánětlivý bylinný čaj
- InfoDren K1 - 100% speciální pročištěná a detoxikovaná ovesná vláknina
- InfoDren K2 - 100% speciální pročištěná a detoxikovaná ovesná vláknina
- InfoDren K3 - 100% speciální pročištěná a detoxikovaná ovesná vláknina

Detoxikační balíček pro děti a kojence s obsahem 100% speciální pročištěné a detoxikované ovesné vlákniny. Pomáhá předcházet onemocněním trávicího traktu.

- 1. Bolesti hlavy – chronické.** 1. fáze NeuroDren + Lyfmetax. 2. fáze No Bacter + InfoDren K.
- 2. Ekzém.** Lyfmetax + Antimetax + MindDren + InfoDren K1.
- 3. BABY START.** Gynekologická očista ženy, prevence dříve než chce otěhotnět. InfoDreny K1 a K2 + GynoDren + NeuroDren.
- 4. Rescue I.** Jedná se o univerzální začátek detoxikačního procesu, použít např. u klienta, který se nechce dlouhodobě detoxikovat, či tam, kde není jasné čím začít nebo když jej chceme poslat někomu, koho nebudeme měřit (např. do ciziny). Lyfmetax + MindDren + K1 + K2.
- 5. Rescue II.** Následuje po Rescue I. ArtiDren + NeuroDren + Antimetax + No Degen.



## Reportáž z pražského videostream studia JOALIS, nový internetový obchod pro registrované vlastníky přístroje SALVIA

V průběhu minulého roku bylo v prostorách společnosti JOALIS zprovozněno VIDEOSTREAM STUDIO pro vysílání diskusních pořadů s MUDr. Josefem Jonášem a Ing. Vladimírem Jelínkem do předem technicky připravených sálů. V první fázi se podařilo uskutečnit celkem osm dvouhodinových vysílání do Vídně, Bratislavy a Košic, jichž se na druhé straně zúčastnilo až 30 terapeutů v jednom sále.

Během těchto pořadů měli lékaři a terapeuti možnost on-line konzultovat s MUDr. Josefem Jonášem otázky z každodenní praxe, a získat tak rady pro zdárný postup řešení nejrůznějších chronických zdravotních problémů metodou Řízené a kontrolované detoxikace organismu dle MUDr. Josefa Jonáše.



**Na závěr mi  
dovolte představit  
novinku na našich  
internetových  
stránkách  
[www.joalis.cz](http://www.joalis.cz)**

Od 1. 1. 2007 je nově  
doplňen internetový  
obchod pro registrova-  
né majitele přístroje  
SALVIA, za účelem ná-



Vysílání streamů a jejich následný přenos do internetové sítě zajišťuje režisérský modul, který se skládá ze tří PC, dvou kamer, tří vzájemně propojených obrazovek a zvukové aparatury (viz foto).

Technika umožňuje snímat účinkujícího ve studiu a vkládat do živého vysílání grafické a zvukové materiály. Také je možné vysílat i předtočené záznamy, nahrávané pro účely dalšího využití. Výsledný režisérem zvolený záznam je zpracován do videostreamu a vysílán internetovou sítí do připojeného sálu, kde se k posluchačům prostřednictvím PC, dataprojektoru a zvukové aparatury dostává výsledný výstup. Vše se děje v reálném on-line vysílání naživo.

Zpětné spojení se sály do pražského studia zajišťují PC, kamera a zvuková aparatura, umístěná v sále s posluchači. V pražském studiu tak můžeme také vidět, ale hlavně slyšet dotazy ze vzdálených sálů, kde vše řídí konferenciér. Účinkující lektor má tedy neustálé spojení s připojeným sálem či sály, a zároveň může poslechem kontrolovat, zda tlumočnick zvládá překlad mluveného slova do cizího jazyka – pokud se videostream vysílá do zahraničí.

Samotné speciálně vytvořené pražské studio tvoří část pro vysílání účinkujícího v sedě a část pro vysílání ve stoje s možností užít plochu pro nákres schémat či vysvětlení (viz foto).

Lze tedy konstatovat, že on-line diskusní streamy přináší nejen rozšíření možnosti diskuze nad aktuálními otázkami z terapeutické praxe mezi lektory a terapeuty, a to bez nutnosti dojíždění do vzdálených regionů, ale stávají se rovněž doplňkem pravidelně organizovaných kurzů a přednášek, které tvoří základní osnovu výuky terapeutů Řízené a kontrolované detoxikace organismu dle MUDr. Josefa Jonáše.

kupu produktů u společnosti Economy class company s. r. o. za ceny dle skupin D3, D2 a D1.

Z technických důvodů je prozatím u všech registrovaných majitelů přístroje SALVIA pro zobrazení cen produktů při jejich objednávání v systému nastaven cenový tarif D1. Skutečná fakturační cena výrobků při expedici bude fakturována v tarifu, který odběrateli skutečně náleží, na základě již známých obchodních podmínek společnosti ECC. Ty jsou na našich stránkách po přihlášení uvedeny. Předpokládaný tarif také mohou přihlášení při objednávce vybrat v příslušné kolonce.

Pro možnost on-line objednávání i speciálních produktů v katalogu je nutné být registrovaným a přihlášeným uživatelem internetové prezentace. Objednávkový systém umožňuje nejen sledování historie objednávek uskutečněných přes internet, ale také kontrolu stavu objednávky – zda-li je přijatá, vyřízená či zrušená. Dále je možné komunikovat s pracovníky expedice i pomocí doplněných poznámek do objednávky. Pokud jste již v prezentaci registrovaní, není nutné se registrovat znovu. Možnost objednání je automaticky spuštěna. Vše poznáte tak, že se po vašem přihlášení otevrou v katalogovém menu další skupiny speciálních preparátů určených jen pro vyškolené terapeuty.

V budoucnu předpokládáme propojení systému s programovou databází společnosti ECC, což umožní automatické počítání aktuálního tarifu pro odběr výrobků u jednotlivých odběratelů.

Veškeré podrobné informace naleznete na [www.joalis.cz](http://www.joalis.cz) v sekci Obchodní a dodací podmínky pro zasílání produktů – registrovaní majitelé přístroje SALVIA.

*Za JOALIS s. r. o. Jan Gonda – obchodní ředitel*

Může se hodit! Do vaší sbírky 53 nových receptů...

## Nový kalendář MUDr. J. Jonáše na rok 2007



### KROK ZA ZDRAVÍM



53 receptů

2007

MUDr. Josef Jonáš



Objednávky přijímá:

Economy Class Company s. r. o.,

Na Výchledech 8/1234, 100 00 Praha 10, e-mail: [eccompany@iol.cz](mailto:eccompany@iol.cz), [www.joalis.cz](http://www.joalis.cz),

[www.eccklub.cz](http://www.eccklub.cz), tel. 274 781 415,

mobil 604 247 774,

**Expediční centrum:** U Řepické zastávky 1293, 386 02 Strakonice II, tel.: 383 321 741, 604 247 774, fax: 383 321 696

**Body centrum,** Cejl 7, 602 00 Brno, tel. 545 241 303

## KALENDÁŘ AKCÍ

17. 1. 2007 – Brno

### KI. – ZÁKLADNÍ KURZ ŘÍZENÉ A KONTROLOVANÉ DETOXIKACE

Určeno pro začátečníky – základní pojmy, práce s přístrojem Salvia. Všem přihlášeným bude zaslán informační dopis. Oběd možný v místě konání. Na kurzu je možno zakoupit některé materiály, přístroj, testovací sady.

**Doba konání:** 8.45 – 16.30 hod.

**Přihlášky:** Body Centrum, Cejl 7, Brno, tel. 545 241 303, 604 280 051, e-mail: [bodycentrum@cmail.cz](mailto:bodycentrum@cmail.cz)

17. 1. 2007 – Hotel Olšanka,  
Táboritká 23, Praha 3

### ZÁKLADNÍ KURZ DETOXIKAČNÍ MEDICÍNY

Úvod do informační medicíny MUDr. Josefa Jonáše, její princip, čínský pentagram, řízená detoxikace organismu. Ukázkové měření.

**Přednášející:** Ing. Vladimír Jelínek

**Doba konání:** 09.00 – 15.00 hod.

**Cena kurzu:** 450,00 Kč. Úhrada přímo na místě.

**Přihlášky a informace:** Lenka Matasová, tel./fax. 274 781 415, e-mail: [eccpraha@joalis.cz](mailto:eccpraha@joalis.cz)

**Nutno se předem přihlásit!**

24. 1. 2007 – Economy Class Company,  
Na Výchledech 1234/8, Praha 10  
DOŠKOLOVACÍ KURZ MĚŘENÍ NA  
PŘÍSTROJI SALVIA

Určeno zkušenějším měřičům vlastním přístroj Salvia, kteří se chtějí zdokonalit.

Osobní přístup lektora, určeno maximálně pro skupinu 12 posluchačů.

Lze se zúčastnit i opakovaně.

**Lektor:** Marie Dolejšová

**Doba konání:** 9.30 – 15.30 hod.

**Cena kurzu:** 350,00 Kč. Poplatek je nutné uhradit nejpozději do 19. 1. 2007

na firemní účet ECC 205 511 314/0300. Jako variabilní symbol uveďte své registrační číslo u ECC. Po tomto datu bude místo nabídnuto jiným zájemcům.

**Přihlášky a informace:** Lenka Matasová, tel./fax. 274 781 415, e-mail: [eccpraha@joalis.cz](mailto:eccpraha@joalis.cz)

6. 2. 2007 – BODY CENTRUM – DC  
ECC, Cejl 7, Brno

### KII. + KIII. – POKRAČOVACÍ SEMINÁŘ URČENÝ PRO MAJITELE PŘÍSTROJE SALVIA

Určeno pro vážné zájemce o detoxikační metodu MUDr. Jonáše, majitele testovacího přístroje Salvia, kteří se touto metodou chtějí dále zabývat. Práce s přístrojem, pentagram, detoxikační souvislosti, vzájemné měření. Spojuje obsah předchozích poldenních seminářů

KII. a KIII. Nejpozději týden předem je nutné se přihlásit a uhradit kurzovné.

V opačném případě může být místo nabídnuto ostatním zájemcům. Počet účastníků je omezen. Lze se zúčastnit i opakovaně.

**Doba konání:** 8.45 – 16.30 hod.

**Přihlášky a informace:** Mgr. Šmehliková – tel. 545 241 303, 604 280 051, BODY CENTRUM, Cejl 7, 602 00 Brno  
e-mail: [bodycentrum@cmail.cz](mailto:bodycentrum@cmail.cz)

14. 2. 2007 – Economy Class Company,  
Na Výchledech 1234/8, Praha 10  
DOŠKOLOVACÍ KURZ MĚŘENÍ NA  
PŘÍSTROJI SALVIA

Určeno zkušenějším měřičům vlastním přístroj Salvia, kteří se chtějí zdokonalit.

Osobní přístup lektora, určeno pro skupinu maximálně 12 posluchačů. Lze se zúčastnit i opakovaně.

**Lektor:** Marie Dolejšová

**Doba konání:** 9.00 – 15.30 hod.

**Cena kurzu:** 350,00 Kč. Poplatek je nutné uhradit nejpozději do 9. 2. 2007 na firemní účet ECC 205 511 314/0300. Jako variabilní symbol uveďte vždy své registrační číslo v ECC. Po tomto datu bude místo nabídnuto jiným zájemcům.

**Přihlášky a informace:** Lenka Matasová, tel./fax. 274 781 415, e-mail: [eccpraha@joalis.cz](mailto:eccpraha@joalis.cz)

**14. 2. 2007 – Hotel Olšanka,  
Táboritská 23, Praha 3  
POKRAČOVACÍ KURZ DETOXIKAČNÍ  
MEDICÍNY**

Praktické zkušenosti a využití preparátů řady Dren a Help, konkrétní postupy.

Nejnovější poznatky a pokroky v detoxikační terapii. Poradenství při doplnění pojmů a vzdělání z oblasti anatomie, mikrobiologie. Detoxikace od cigaret.

**Přednášející:** Ing. Vladimír Jelínek

**Doba konání:** 9.00 – 15.00 hod.

**Cena kurzu:** 450,00 Kč. Úhrada přímo na místě.

**Přihlášky a informace:** Lenka Matasová, tel./fax. 274 781 415, e-mail: eccpraha@joalis.cz

**Nutno se přihlásit předem!**

**21. 2. 2007 – BODY CENTRUM – DC  
ECC, Cejl 7, Brno**

**TEMATICKÝ SEMINÁŘ – OKRUH  
LEDVIN, MOČOVÉ A GYNEKOLOGICKÉ  
CHRONICKÉ PROBLÉMY, HORMONY**

První z cyklu seminářů tematicky zaměřených na zdravotní problémy v daném ročním období. Určeno výhradně pro majitele přístroje Salvia aktivně pracující, absolventy K2, K3, kteří na základě praxe mají dotazy, či příspěvky k tomuto tématu. U každého ze zúčastněných se předpokládá aktivní zapojení v semináři. Své dotazy, příspěvky a inspirace předejte včas v Body Centru osobně nebo e-mailem tak, aby koordinátorka mohla sestavit osnovu programu. Takto zasláné dotazy či příspěvky budou na semináři probrány a zodpovězeny.

U zúčastněných se automaticky předpokládá znalost tématu minimálně v rozsahu uvedeném v učebnici MUDr. Jonáše Praktická detoxikace (str. 61–66, 201–205, 213). Počet účastníků je omezen kapacitou prostor.

**Doba konání:** 13.00 – 17.00 hod.

**Přihlášky:** Body Centrum, Cejl 7, 602 00 Brno, tel. 545 241 303, 604 280 051, e-mail: bodycentrum@cmail.cz

**28. 2. 2007 – Economy Class Company,  
Na Výhledech 1234/8, Praha 10  
DOŠKOLOVACÍ KURZ MĚŘENÍ NA  
PŘÍSTROJI SALVIA**

Určeno všem, kteří se chtějí naučit pracovat s přístrojem Salvia. Osobní přístup lektora. Určeno pro skupinu maximálně 12 posluchačů. Lze se zúčastnit i opakovaně.

**Lektor:** Marie Dolejšová

**Doba konání:** 9.30 – 15.30 hod.

**Cena školení:** 350,00 Kč. Poplatek je nutno uhradit nejpozději do 23. 2. 2007 na firemní účet ECC 205 511 314/0300.

Po tomto datu bude místo nabídnuto dalším zájemcům. Jako variabilní symbol uveďte své registrační číslo v ECC.

**Přihlášky a informace:** Lenka Matasová, tel./fax. 274 781 415, e-mail: eccpraha@joalis.cz

**13. 3. 2007 – Brno  
KI. – ZÁKLADNÍ KURZ ŘÍZENÉ  
A KONTROLOVANÉ DETOXIKACE**

Určeno pro začátečníky – základní pojmy, práce s přístrojem Salvia. Všem přihlášeným bude zaslán informační dopis. Oběd možný v místě konání. Na kurzu je možno zakoupit některé materiály, přístroj, testovací sady.

**Doba konání:** 8.45 – 16.30 hod.

**Přihlášky:** Body Centrum, Cejl 7, 602 00 Brno, tel. 545 241 303, 604 280 051, e-mail: bodycentrum@cmail.cz

**14. 3. 2007 – Economy Class Company,  
Na Výhledech 1234/8, Praha 10  
DOŠKOLOVACÍ KURZ MĚŘENÍ NA  
PŘÍSTROJI SALVIA**

Určeno zkušenějším měřičům vlastním přístrojem Salvia, kteří se chtějí dále zdokonalovat. Osobní přístup lektora, určeno cca pro skupinu 12 posluchačů. Lze se účastnit i opakovaně.

**Lektor:** Marie Dolejšová

**Doba konání:** 09.30 – 15.30 hod.

**Cena kurzu:** 350,00 Kč. Poplatek je nutno uhradit nejpozději do 9. 3. 2007 na firemní účet ECC 205 511 314/0300 - ČSOB. Po tomto datu bude místo nabídnuto dalším zájemcům. Jako variabilní symbol uveďte své registrační číslo v ECC.

**Přihlášky a informace:** Lenka Matasová, tel./fax: 274 781 415, e-mail: eccpraha@joalis.cz

**21. 3. 2007 – Economy Class Company,  
Na Výhledech 1234/8, Praha 10**

**DOŠKOLOVACÍ KURZ MĚŘENÍ NA  
PŘÍSTROJI SALVIA.**

Určeno všem, kteří se chtějí naučit pracovat na přístroji Salvia. Osobní přístup lektora. Určeno cca pro 12 posluchačů. Lze se účastnit i opakovaně.

**Lektor:** Marie Dolejšová

**Doba konání:** 09.30 – 15.30 hod.

**Cena semináře:** 350,00 Kč. Poplatek je nutno uhradit nejpozději do 16. 3. 2007 na firemní účet ECC 205 511 314/0300 - ČSOB. Po tomto datu bude místo nabídnuto dalším zájemcům. Jako variabilní symbol použijte své registrační číslo v ECC.

**Přihlášky a informace:** Lenka Matasová, tel./fax: 274 781 415, e-mail: eccpraha@joalis.cz

**22. 3. 2007 – Městské kino Vrchlabí,  
Jos. Šíra 270**

**VEŘEJNÁ PŘEDNÁŠKA S MUDr.  
JOSEFEM JONÁŠEM**

Přednáška o zajímavostech informační medicíny a o možnostech, které přináší v řešení chronických potíží, ale i v oblasti prevence. MUDr. Jonáš srozumitelnou formou seznamuje s logickými souvislostmi řídicími náš organismus a zdraví z pohledu celostní medicíny.

**Doba konání:** 18.00 – 20.00 hod.

**Místo:** bude blíže upřesněno  
**Informace:** Lenka Vlčková, tel. 604 247 774

**Předprodej vstupenek a informace:** Vladimír Pilar, tel. 604 258 979

**29. 3. 2007 – Roškotovo divadlo,  
Husova 1062, Ústí nad Orlicí  
VEŘEJNÁ PŘEDNÁŠKA MUDr. JOSEFA  
JONÁŠE**

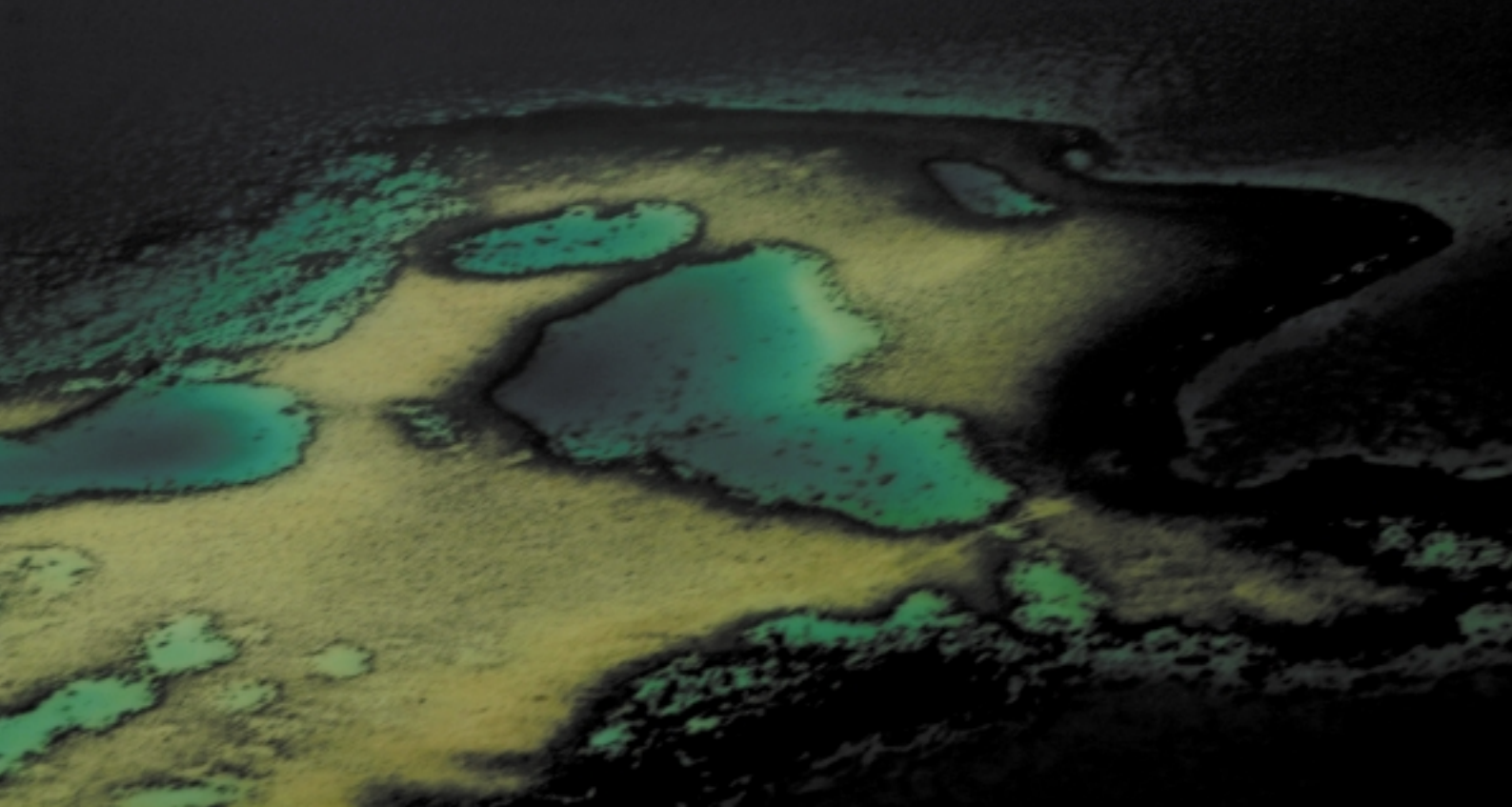
Přednáška o zajímavostech informační medicíny a o možnostech, které přináší v řešení chronických potíží, ale i v oblasti prevence. MUDr. Jonáš srozumitelnou formou seznamuje s logickými souvislostmi řídicími náš organismus a zdraví z pohledu celostní medicíny.

**Doba konání:** 18.00 – 20.00 hod.

**Místo:** bude blíže upřesněno  
**Informace:** Lenka Vlčková, tel. 604 247 774

**Předprodej vstupenek a informace:** Jana Schejbalová, tel. 739 250 664

Přibližně jako tyto krásné korálové ostrovy může vypadat infekční ložisko v organismu. To už tak krásné ale nebývá...



Relaxační foto: zima

