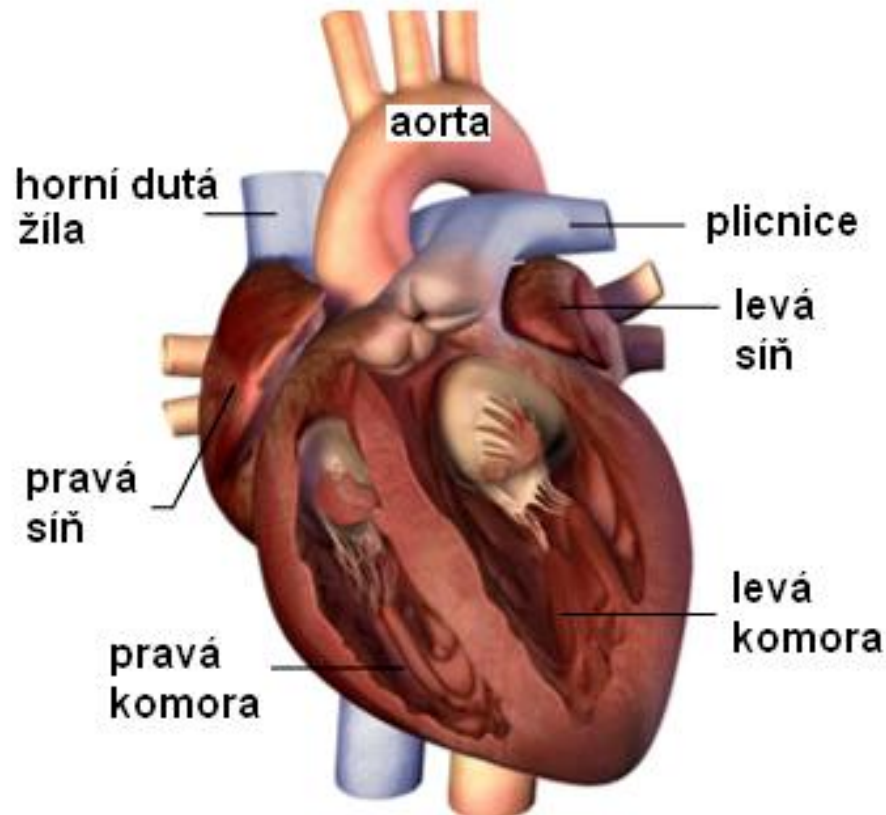


SRDCE A JEHO DETOXIKACE

MUDr. Josef Jonáš

**Z hlediska moderní medicíny je srdce
pumpa, která nasává a vytlačuje
krev do celého těla.**



Pohled čínské medicíny



Vztah srdce a plic

- **Srdce** řídí pohyb krve a s krví cirkuluje životní síla **čchi** z plic.
- V plicích se vdechovaná čchi promísí s esencí trávené potravy a vytváří se pramenitá čchi, roznášená krví.
- Krev je matka čchi.

Vztah srdce a sleziny

- Srdce je rovněž ve vztahu ke slezině.
- **Slezina** má na starosti rození krve, srdce řídí oběh.

Vztah srdce a jater

- Srdce řídí krev, játra ji uchovávají.
- Srdce řídí inteligenci a játra psychické rozpoložení.
- Srdce je sídlem ducha **šen**, hlavního správce psychiky.
- Šen potřebuje dostatek krevní čchi. Pokud se naruší jin-jangová rovnováha vztahu srdce a jater, vzniká nervozita, podrážděnost, roztržitost, prchlivost.

Vztah srdce a ledvin

- **Je to vztah ohně a vody.**
- Vyschne-li voda, oheň se rozhoří příliš.
- Naopak vyhasne-li oheň, voda vše zaplaví.
- V takovém případě se objeví akné, pálení chodidel a dlaní.
- Ledviny uchovávají esenci **t'ing**, která je zárodkem mozku. Proto zmíněná disharmonie způsobuje nespavost, zapomnětlivost, nesoustředěnost a závratě.

Duševní či duchovní srdce

- Čínská medicína rozeznávala mimo srdce z masa i srdce duševní či duchovní.
- To bylo považováno za sídlo vědomí.
- Duch byl v taoistické medicíně dvojího druhu.
- Vyšší byl součástí vesmírného **tao** a nižší - to je **vědomí, psychika**.
- Vesmírného ducha není člověk schopen vnímat, vědomí se usídí v srdci.
- Tento duch musí být stále oživován čchi krve.
- Proto se poruchám srdce připisuje nespavost, neklid, jindy otupělost a malátnost.

Kondice srdce se odráží ve tváři

- Vedlejším vývodem srdce je **jazyk**.
- Při silné čchi je špička jazyka rudá a na jazyku jsou afty.
- Při nedostatku čchi je jazyk velký, měkký, bíle potažený.



- V létě kulminuje oheň.
- V létě je srdeční čchi nejaktivnější.
- V létě bychom se neměli hněvat.
- Smích je projevem srdce, stejně tak vzdychání.



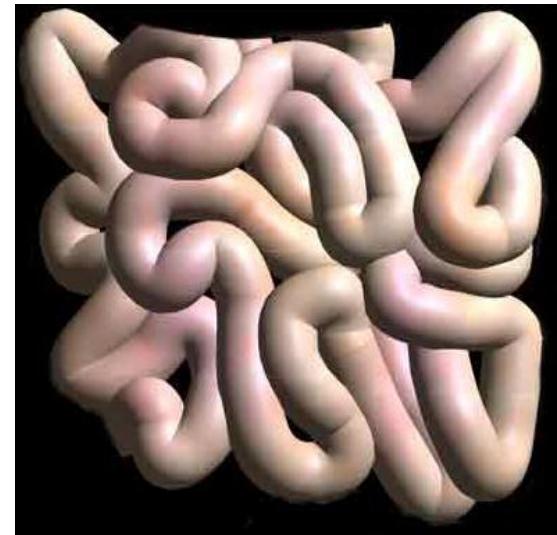
- Barvou srdce je červená, chuť hořká.
- **Potraviny a srdce:**
 - **léčí** JÁHLY,
 - **škodí** MASO, UZENINY, SÝRY
 - **léčí** PŮST, VEGETARIÁNSTVÍ



Sdružený orgán srdce – tenké střevo + duodenum

K této dvojici patří:

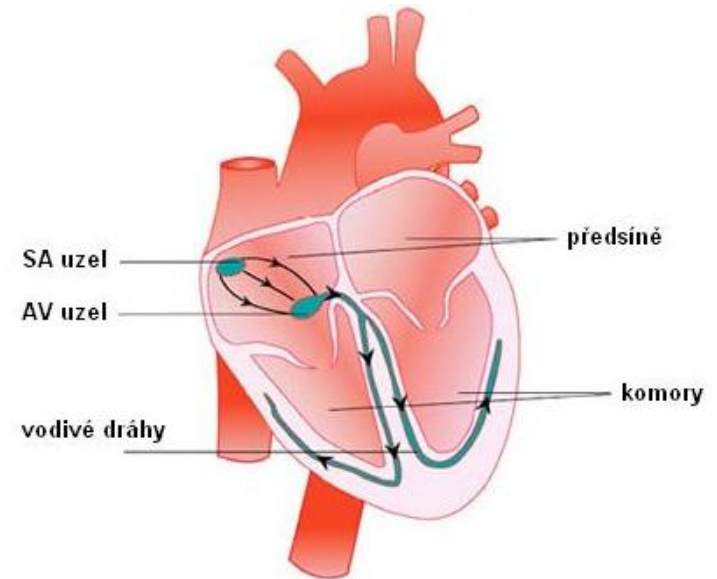
- bolesti zubů v horní čelisti
- bolesti šíje, loktů a ruky
- cévy – arterie
- revma ruky
- hučení v uších
- zánět středního ucha

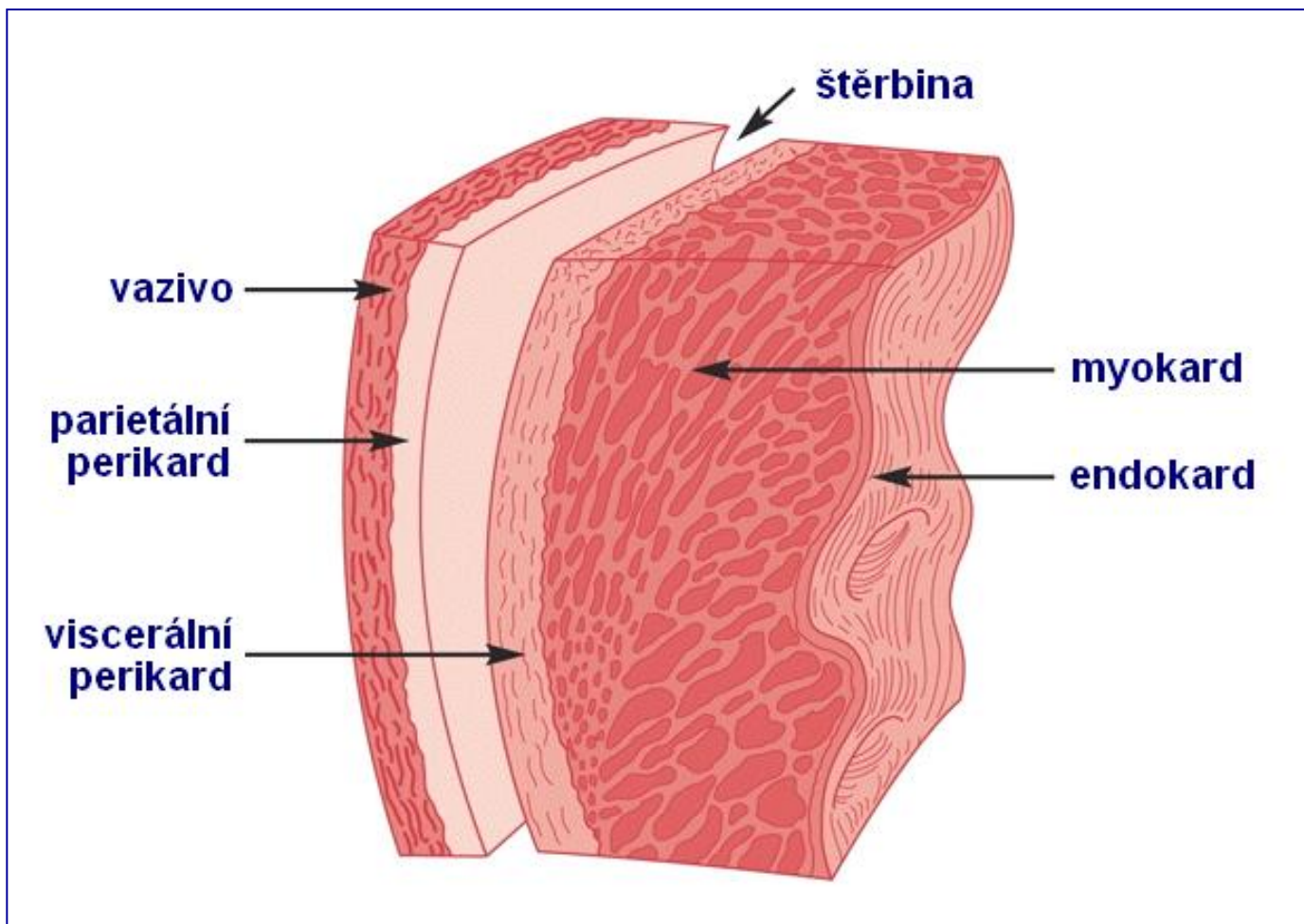


Vraťme se však k současné medicíně

Srdce tvoří:

- PERIKARD – osrdečník
- MYOKARD – svalovina
- ENDOKARD – výstelka
- NERVOVÝ SYSTÉM
- KORONÁRNÍ TEPNY





Jednotlivé části srdce mohou být postiženy záněty, nádory či autoimunitním onemocnění

- Největším nebezpečím je vztah k arteriálnímu systému a k mozku.
- Tento vztah však není jednoznačný.
- Arterie i vény patří v detoxikační medicíně k různým okruhům (viz příslušné prezentace)

Srdce a detoxikační medicína

A. Největším problémem je **mikrobiální ložisko**:

- borelie, coxackie, viry , EB viry, tuberkulózní mikrob a mnoho dalších.
- V srdci se ložisko v některé z jeho tkání vytvoří na základě emocionálního stresu.
- Poškození myokardu zánětem má za následek především vady chlopní.
- Chlopně jsou pokryty endokardiální tkání.
- **Na poškozené tkáni se usazují ložiska mikroorganismů.**

- **Mikrobiální ložiska v myokardu** mají za následek toxické poškození svalů s následnou ochablostí (stařecké srdce).
- Přidá-li se autoimunitní aktivita, dojde k rychlé devastaci.
- **Mikrobiální ložiska v nervovém srdečním systému** mají za následek poruchy srdečního rytmu.
- **Mikrobiální ložiska v koronárních tepnách** mají za následek ICHS nebo až infarkt myokardu.

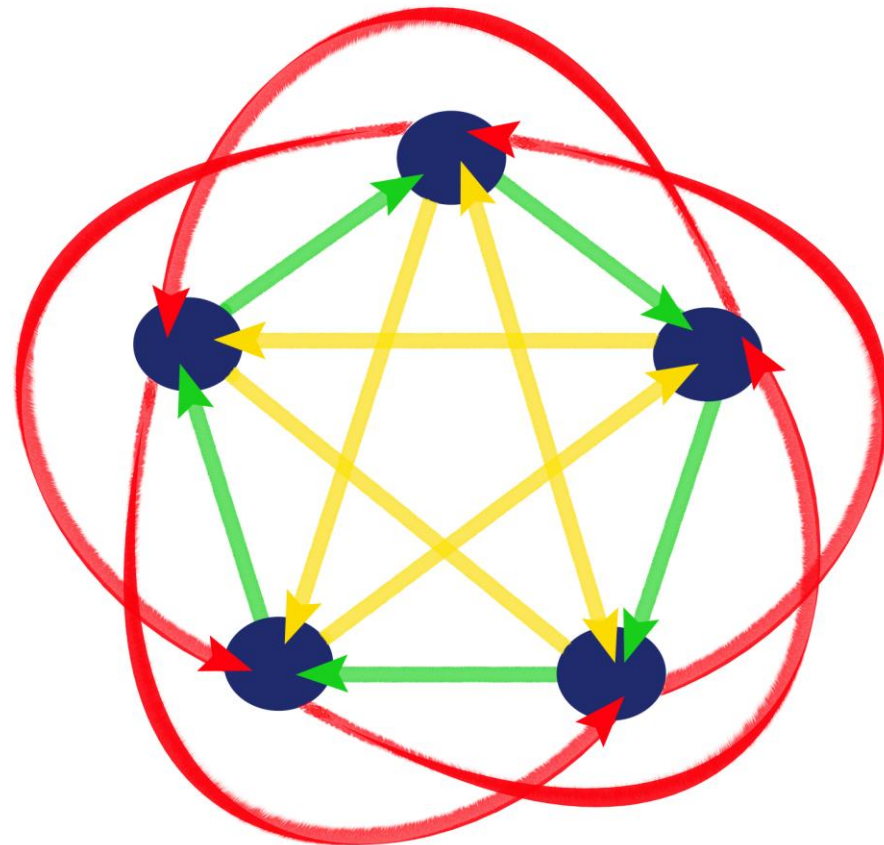
- **Mikrobiální ložiska v perikardu** mívají za následek sníženou odolnost perikardiálního vaku vůči infekci.
- Můžeme se tak setkat s boreliózou, která se projevuje zánětem perikardu s výpotkem uvnitř mezi perikardem a srdcem.

Čínská medicína radila k perikardu spíše emocionální problematiku

- **Endokard** může být poškozen jak mikroorganismem přímo, tak toxiny ze vzdálenějších ložisek (streptokoky a mandle)

- B. Srdce je poškozováno i četnými toxiny, které přicházejí krví.
- C. Srdce trpí přenesenými informačními a energetickými poruchami ostatních orgánů:

- **JATER**
- **LEDVIN**
- **SLEZINY**
- **PLIC**



Detoxikace srdce

- **CORDREN**
= základní detoxikační prostředek
k odstranění ložisek.

Při endokarditidě musíme vyhledat ložiska v dalších orgánech:

- mandle
- střeva
- lymfatický systém
- žlučník atd.



Tomu odpovídají i další detoxikační preparáty:

– pro nervový systém (*systema conducens cordis*) použijeme:

- **LIVERDREN**

– stejně tak při onemocnění koronárních tepen

Další důležité preparáty:

- **EMOCE**

- **STRESON**



Důležité je také zajistit odtok lymfy z oblasti srdce:

- **VELIENDREN**
- **LYMFATEX**



Na detoxikaci srdce je úzce navázána detoxikace arteriálního systému (viz Arterie)