

KŮŽE A JEJÍ DETOXIKACE



Ing. Vladimír Jelínek

KŮŽE

- Největší orgán lidského těla (její plocha u dospělého člověka činí 1,5 až 2 m²)
- Kůže nás odděluje a chrání od okolního světa
- Zajišťuje nám styk s okolním prostředím



KŮŽE

- Podle čínského pentagramu je kůže jako taková spojena s plícemi
- Plíce mají vztah k emocionalitě, která zakládá kvalitu lidské sociální komunikace
- Člověk s toxiny v plicním okruhu orgánů se bude vyhýbat tělesným dotykům druhých lidí a relaxační masáž mu může přinášet spíše nepříjemné prožitky.



KŮŽE

Kůži můžeme chápat jako mapu organismu.

Na různých částech těla se na kůži projevují toxická zatížení jednotlivých orgánů.

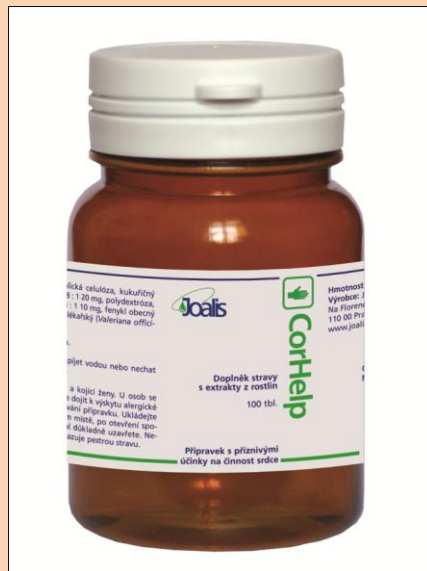
Kůže nám tedy dává najevo, co by mohl a měl pro své orgány udělat.

Mapa organismu – kůže

Srdce, tenké střevo

Dlaň ruky a místa na kůži, kterých se dlaň spontánně dotkne, jako jsou například tváře.

Preparáty: Joalis CorHelp, Joalis CorDren



Mapa organismu – kůže

Slezina, slinivka a žaludek

Bříška prstů a další místa na kůži, jichž se spontánně dotkne prsteníček nebo ukazováček. Jsou to místa lymfatických uzlin na krku a na obličeji i na ostatních částech těla, rty, oční víčka.

Preparáty: Joalis VelienHelp, Joalis VelienDren



Mapa organismu – kůže

Plíce, tlusté střevo

Palce rukou, hřbet ruky a další místa na kůži, které člověk „jakoby uchopí“ palcem a ukazováčkem. To je například brada, čelo nebo jamky proti loktům, kde člověk uchopí košili, aby si ji vyhrnul.

Preparáty Joalis RespiHelp, Joalis RespiDren

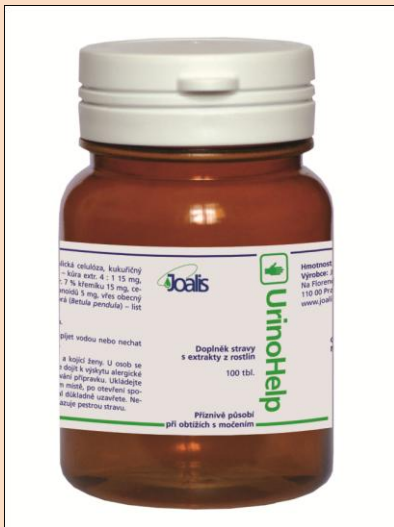


Mapa organismu – kůže

Ledviny, močový měchýř

Místa mezi prsty na nohou i na ruce, čelo, „pytle pod očima“, místa na zádech v oblasti ledvin.

Preparáty: Joalis UrinoHelp, Joalis UrinoDren

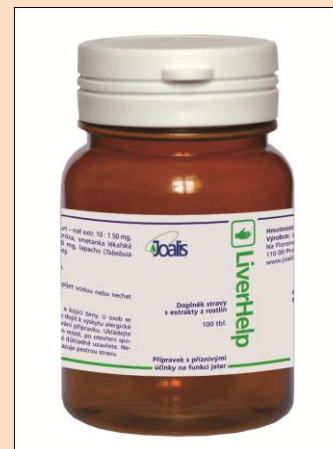


Mapa organismu – kůže

Játra, žlučník

Nehty a nehtová lůžka, místa druhých kloubů na ruce ve směru od nehtu (ty klouby, jimiž si člověk promne oči, které též patří do okruhu orgánů jater) a místa, která si člověk spontánně poškrábe, jako je místo na čele mezi očima, temeno hlavy, lokty, místa v pravém podžebří...

Preparáty: Joalis LiverHelp, Joalis LiverDren



Funkce lidské kůže

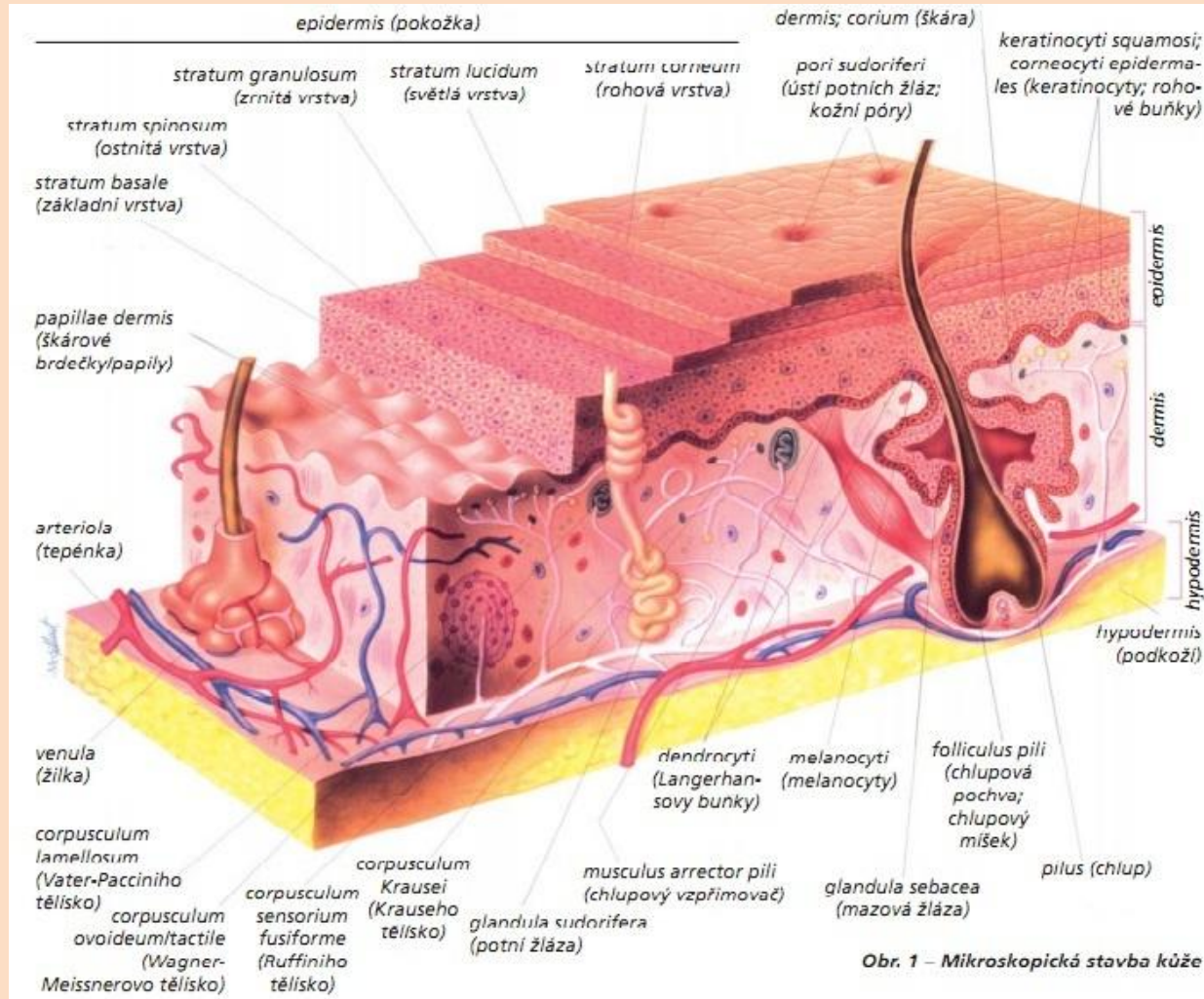
- **Ochranná** – chrání před zevními vlivy
- **Termoregulační**
- **Smyslové** – pomocí ní vnímáme okolní svět
- **Skladovací** – schopnost hromadit tuk v podkožním vazivu (místo uložení vitamínů)
- **Vylučovací** – potní a mazové žlázy
- **Absorpční** – spíše okrajově

Stavba lidské kůže

Tloušťka lidské kůže je na různých místech těla rozdílná a kolísá v rozmezí od 1,5 do 4 mm. Její hmotnost je okolo tří kilogramů, ale s tukovou tkání podkoží to může být až dvacet kilogramů, a to i u relativně štíhlého člověka.

Kůže se skládá ze tří základních částí. Nejvrchnější část nazveme pokožkou (epidermis), střední se česky nazývá škára (dermis) a spodní část je podkožní vazivo.

Stavba lidské kůže



Obr. 1 – Mikroskopická stavba kůže

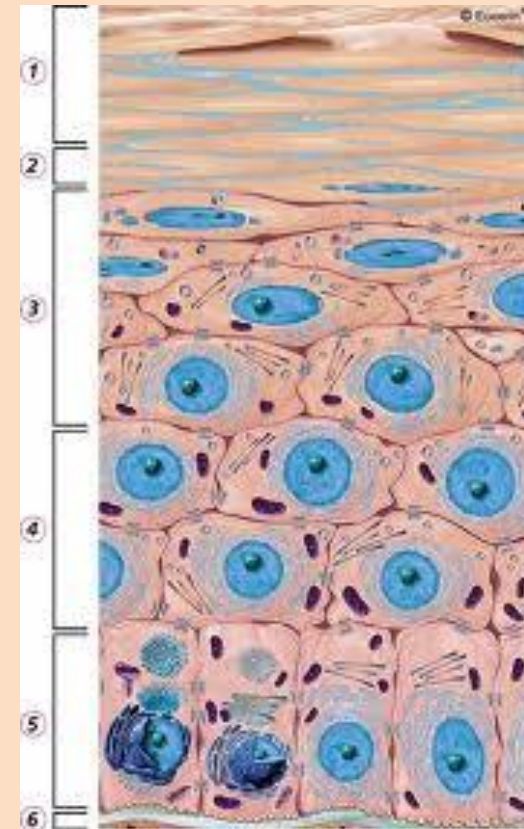
Stavba lidské kůže - pokožka

- Skládá se z mnoha vrstev buněk, které na povrchu odumírají, rohovatí a odlupují se.
- Jsou postupně nahrazovány rychle se dělícími buňkami z hlubších vrstev.
- Pokožka se velmi rychle regeneruje – všechny buňky pokožky se vymění cca za tři týdny
- Pokožka neobsahuje žádné cévní kapiláry, kterými by se do ní dopravily živiny, většinu živin získává ze škáry.

Stavba lidské kůže - pokožka

- Pokožka obsahuje též kožní barvivo melanin, které produkují specializované buňky – melanocyty.
- Zhoubným a nekontrolovatelným dělením melanocytů vzniká melanom – kožní nádor.
- Dělení melanocytů je stimulováno vystavením kůže slunečnímu záření (citlivá pokožka=opatrné opalování)
- Systematickou a důkladnou detoxikací (i několik let) dosáhneme často toho, že kůže přestane být přecitlivělá

Stavba lidské kůže - pokožka



Stavba lidské kůže - škára

- Je částí kůže s obsahem vaziva – tedy proteinových látek daných genomem
- Kolagenové struktury zajišťují relativní pevnost kůže, protein elastin pak její pružnost a roztažitelnost.
- Ztráta pružnosti škáry je přirozeným projevem stárnutí: kůže se uvolňuje a „tvaruje“ do vrásek.



Stavba lidské kůže - škára

- Škára je místem průběhu krevních a mízních cév a též nervů.
- Mízní systém škáry je velmi důležitý pro detoxikační terapie: toxiny jsou odváděny z kůže právě mízním systémem, pokud tato cesta není dostatečně průchozí, pak pozorujeme některé detoxikační projevy na kůži.
- Na detoxikaci mízního systému použijeme preparát **Joalis Lymfatex**.



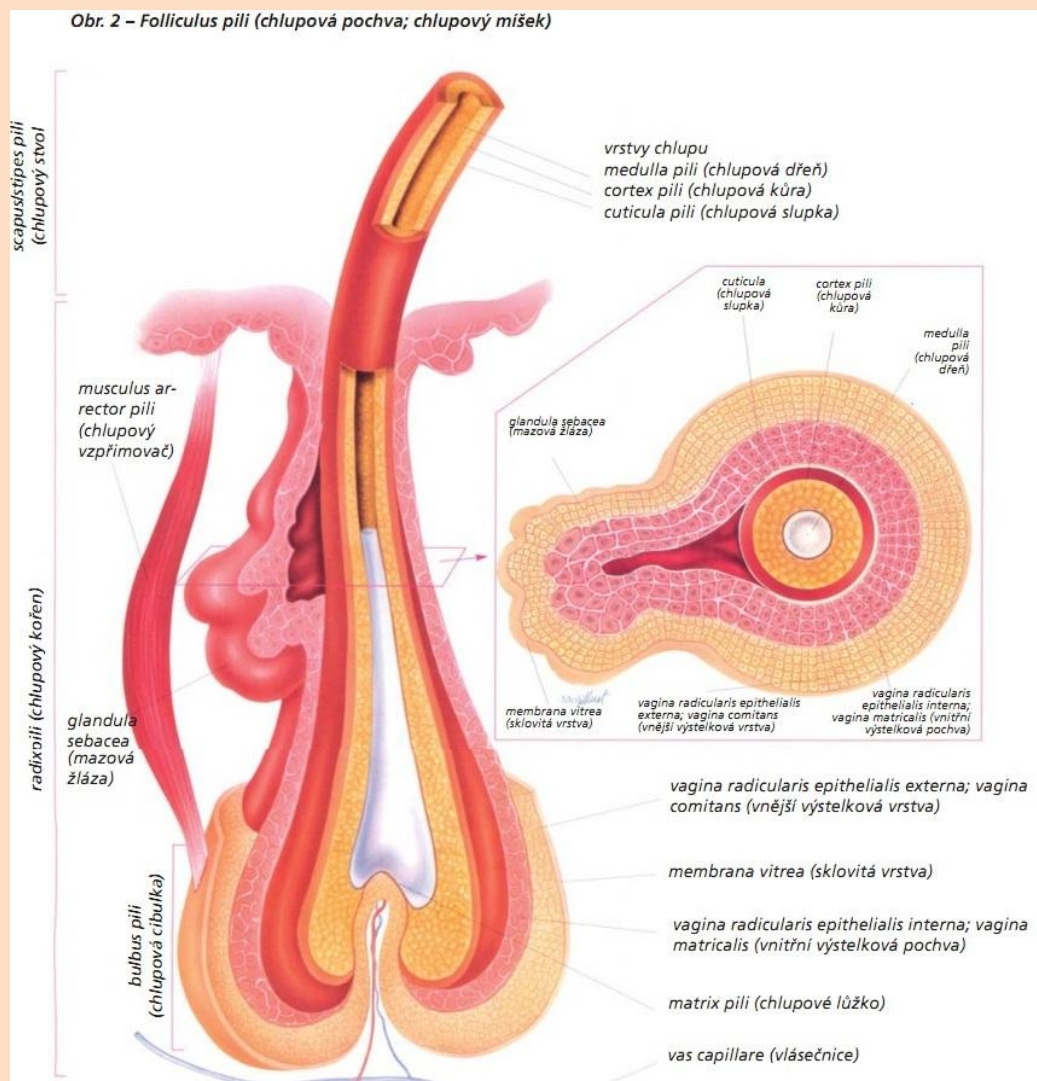
Stavba lidské kůže - škára

- Ve škáře jsou uloženy vlasové míšky (folikuly), dále potní žlázy a mazové žlázy.
- Vlasové folikuly spadají do okruhu orgánů ledvin.
- Na jejich detoxikaci použijeme **Joalis CapiliDren**, ale nezapomeňme na očistu ledvin preparáty **Joalis UrinoHelp** a **Joalis UrinoDren**.



Stavba lidské kůže - škára

Obr. 2 – Folliculus pili (chlupová pochva; chlupový míšek)



Škára

- Záněty mazových žláz škáry jsou známy jako akné.
- Na detoxikaci mazových žláz poslouží **Joalis AkneDren**
- Nezapomeňme na orgán metabolicky související, který je odpovědný za metabolismus tuků – tedy játra. Na jejich očistu použijeme **Joalis LiverHelp** a **Joalis LiverDren**.



Škára

- V tucích se rozpouštějí významné toxiny životního prostředí, jako je například dioxin.
- S dioxiny je spojován také problém mazových žláz, tzv. chlorakné. Touto obtíží trpěl ukrajinský prezident Juščenko, který měl být předtím otráven dioxiny. Na detoxikaci od dioxinů poslouží preparát **Joalis Antichemik**.



Potní žlázy

- Potní žlázy jsou v kůži uloženy velmi nerovnoměrně. Jejich celkový počet dosahuje zhruba 2,5 milionu žlázek, ve velké míře se nacházejí v kůži dlaní, v kůži čela a na ploskách nohou.
- Potní žlázy zcela chybějí například na okraji rtů. Pot se vytváří z tkáňového moku a je významným prostředkem pro udržování stálé tělesné teploty.

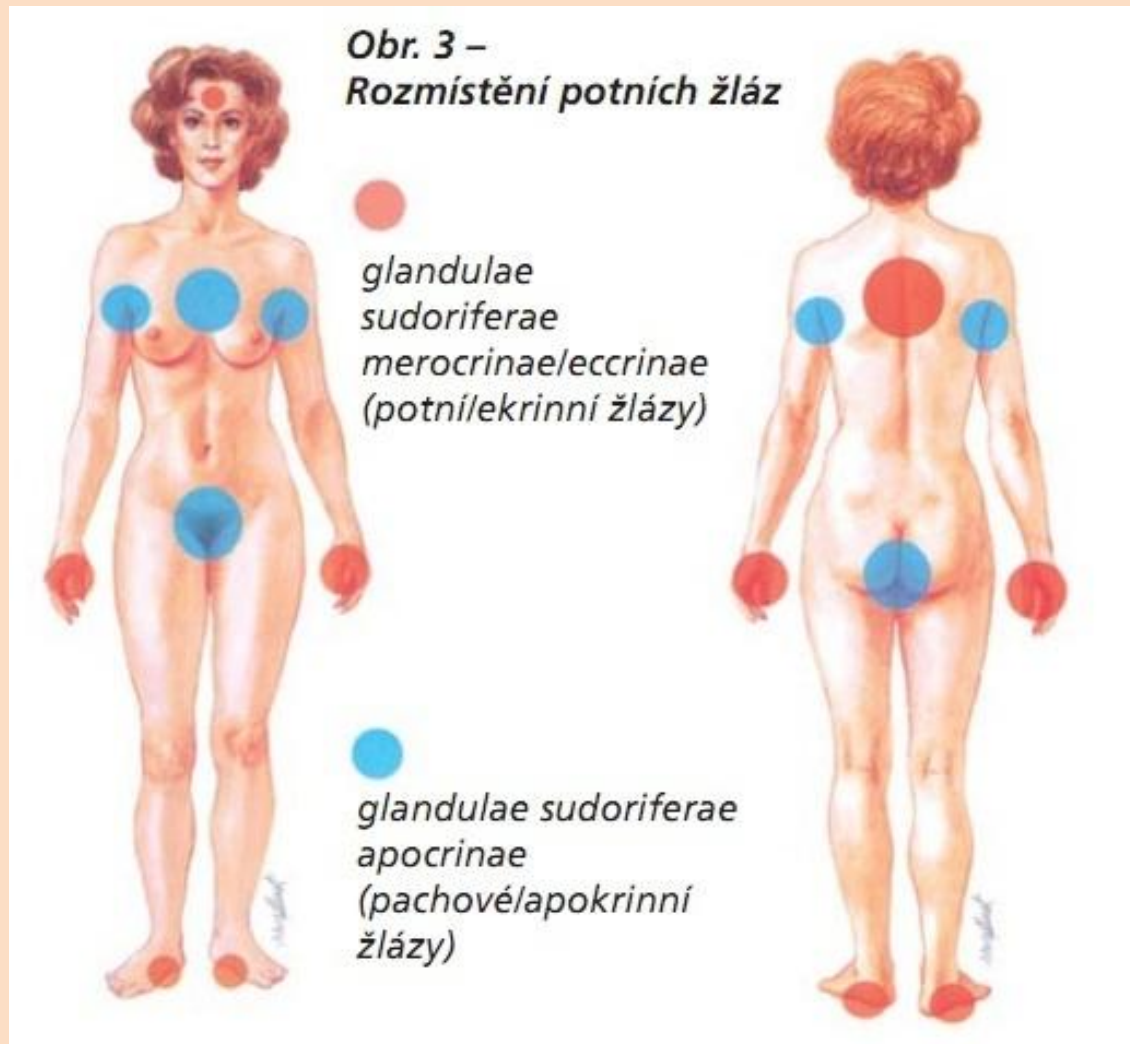
Potní žlázy

- Potní žlázy jsou dvojího druhu, ekrinní a apokrinní.
- Ekrinní zajišťují zejména termoregulaci.
- Apokrinní žlázy začínají pracovat až v pubertě, nacházejí se v podpaží, v okolí konečnicku a pohlavních orgánů.
- Jsou to žlázy pachové, sexuální. Zajišťují mimosmyslové vnímání.
- Apokrinní žlázy jsou místem působení deodorantů a antiperspirantů, které maskují a zakrývají chemické stopy emocionálního rozpoložení člověka.

Potní žlázy

- Potní žlázy jsou dvojího druhu, ekrinní a apokrinní.
- Ekrinní zajišťují zejména termoregulaci.
- Apokrinní žlázy začínají pracovat až v pubertě, nacházejí se v podpaží, v okolí konečnicku a pohlavních orgánů.
- Jsou to žlázy pachové, sexuální. Zajišťují mimosmyslové vnímání.
- Apokrinní žlázy jsou místem působení deodorantů a antiperspirantů, které maskují a zakrývají chemické stopy emocionálního rozpoložení člověka.

Potní žlázy



Podkožní vazivo

- Vrstva kůže pod škárrou.
- Tato vrstva je svojí povahou také tkání tukovou, schopnou v tukových buňkách (adipocytech) ukládat tukové kapénky do zásoby.
- Zde je rozdíl mezi mužskou a ženskou kůží, neboť ženská kůže je lépe vybavena schopností hromadit tukové kapénky v podkožním vazivu a tato vrstva je také o něco silnější.

Podkožní vazivo

- Podkožní vazivo je významnou zásobárnou vitaminů rozpustných v tucích, tedy vitaminů A, D, E a K
- Metabolicky významná je kůže především kvůli syntéze vitaminu D, která v ní přímo probíhá díky současnému působení slunečního záření.
- Tento vitamin se postupně uvolňuje do krve a v játrech a ledvinách se přeměňuje na aktivní kalcitriol, který je důležitý pro metabolismus vápníku, potažmo pro zdravý růst kostí.

Detoxikace kůže

- Pokud bychom chtěli uvést výčet všech preparátů Joalis, které se vztahují k detoxikaci kůže, uvedli bychom jich většinu, neboť – jak již bylo řečeno – na kůži a jejích příslušných částech se odráží stav jednotlivých vnitřních orgánů.



Detoxikace kůže

- Tip na první detoxikační kúru v případě ekzému nebo podobných kožních onemocnění (preparáty užívejte současně):
 - Joalis Lymfatex
 - Joalis Ekzemex
 - Joalis RespiHelp



Děkuji za pozornost

Ing. Vladimír Jelínek